

Memoria de **08**
Sostenibilidad

Memòria de
Sostenibilitat

 **Intercoop**
Tu red de confianza

Memoria de **08**
Sostenibilidad

Memòria de
Sostenibilitat



Índice

4-7	Carta del Presidente
8-9	Nuestra Memoria de responsabilidad social y empresarial
10-12	Organización societaria y órganos de representación <ul style="list-style-type: none">• Organigrama societario• Organigrama funcional
13	Misión
13	Nuestros Valores
14-17	Diálogo y transparencia con los Grupos de interés
18-21	Desarrollo estratégico
22-25	Economía <ul style="list-style-type: none">2.1 Balance de situación y cuenta de pérdidas y ganancias2.2 Creación de riqueza2.3 Marketing responsable2.4 Innovación
26-33	Medio Ambiente <ul style="list-style-type: none">3.1 Política y gestión medioambiental3.2 Producción y gestión de residuos3.3 Gestión del agua3.4 Gestión de la energía3.5 Seguridad alimentaria<ul style="list-style-type: none">Objetivos medioambientales 2009
34-35	Democracia interna
36-47	Recursos humanos <ul style="list-style-type: none">5.1 Formación5.2 Igualdad de oportunidades5.3 Seguridad y salud laboral5.4 Estabilidad de la plantilla5.5 Condiciones sociolaborales5.6 Conciliación de la vida personal y laboral<ul style="list-style-type: none">Objetivos sociales 2009
48-50	Intercooperación
51-71	Indicadores sostenibilidad (GRI)

Índice

4-7	Carta del President
8-9	La nostra memòria de responsabilitat social empresarial
10-12	Organització societària i òrgans de representació <ul style="list-style-type: none">• Organigrama societari• Organigrama funcional
13	Missió
13	Els nostres valors
14-17	Diàleg i transparència amb els grups d'interès
18-21	Desenvolupament estratègic
22-25	Economía <ul style="list-style-type: none">2.1 Balanç de situació i compte de pèrdues i guanys2.2 Creació de riquesa2.3 Màrqueting responsable2.4 Innovació
26-33	Medi Ambient <ul style="list-style-type: none">3.1 Política i gestió mediambiental3.2 Producció i gestió de residus3.3 Gestió de l'aigua3.4 Gestió de l'energia3.5 Seguretat alimentària<ul style="list-style-type: none">Objectius mediambientals 2009
34-35	Democràcia interna
36-47	Recursos humans <ul style="list-style-type: none">5.1 Formació5.2 Igualtat d'oportunitats5.3 Seguretat i salut laboral5.4 Estabilitat de la plantilla5.5 Condicions sociolaborals5.6 Conciliació de la vida personal i laboral<ul style="list-style-type: none">Objectius socials 2009
48-50	Intercooperació
51-71	Indicadors sostenibilitat (GRI)



Carta del Presidente

Me complace presentar la primera Memoria de Responsabilidad Social Empresarial (RSE) del Grupo Intercoop por lo que supone de logro empresarial y de coherencia entre la aspiración económica y el espíritu social de nuestro grupo cooperativo.

Dicha Memoria está enmarcada dentro del programa RSE COOP, con el objetivo de adaptar la Economía Cooperativa a los cambios económicos estructurales, a partir de la implantación de los valores de la responsabilidad social corporativa a la cultura empresarial de sus organizaciones.

Con la memoria de RSE de 2008 avanzamos por un camino que iniciaron nuestras cooperativas pioneras hace más de un siglo, inspiradoras de un espíritu social que ahora forma parte inseparable de nuestra concepción empresarial moderna.

A pesar del momento económico que nos rodea, entendemos que en las situaciones más difíciles siguen apareciendo oportunidades que debemos saber encontrar, y por supuesto desarrollar, siempre en clave de RSE y, a partir de ahí, explotarlas y situarnos con ventaja para el futuro que se avecina.

El ejercicio, a pesar de las dificultades que ya intuíamos en el preámbulo de la Memoria del 2007, nos ha deparado unos resultados dentro de lo planificado. El importe neto de la cifra de negocios consolidada ha sido de 60 millones de euros, con un resultado de 209 mil euros, tras haber distribuido retornos a las cooperativas por 347 mil euros.

Ha sido el ejercicio en el que prácticamente hemos realizado todas o parte de las inversiones en obra civil previstas para poder acometer los retos de los próximos años: el nuevo edificio social a donde nos trasladamos ya después del verano, el comienzo de las obras del almacén logístico y oficinas para Intercoop Comercial y también el inicio de las obras de la industria de Vall d'Alba para el área de Frutos Secos. Se ha seguido el ritmo de ejecución previsto en la explotación agraria de Argentina, esperando que el año 2011 signifique ya la primera cosecha importante.

En todas estas obras se han incorporado los elementos técnicos de última generación para el aprovechamiento de la energía solar así como el tratamiento calorífico en aquellos casos que es posible.

En Intercoop Qualitat i Serveis se está avanzando para conseguir a medio plazo fitosanitarios con residuo cero.

Estamos colaborando con otros grupos empresariales y asociaciones en proyectos para el tratamiento de residuos orgánicos e inorgánicos que eviten la contaminación de nuestro entorno. Sin menoscabo de conseguir con ello la eficiencia económica de los recursos y la complementariedad de la producción.

En Argentina se está desarrollando un proyecto social bastante complejo que contempla la transmisión de nuestro modelo a aquellos agentes implicados que tienen interés en su territorio por su implantación. También nos hemos implicado con las autoridades locales en la ejecución de unas viviendas dignas para nuestros trabajadores, así como la capacitación y formación de nuestro personal argentino, dentro de nuestra estrategia empresarial.

La formación continua de todos nuestros empleados del Grupo forma parte de la planificación anual de Intercoop. La ratio es de 24 horas trabajador. La horquilla salarial supone una diferencia entre el salario más alto y el más bajo de 5,52. La transparencia de la información y el impulso de la comunicación son nuestra seña de identidad.

Al mismo tiempo a nuestros clientes y proveedores les pedimos que caminen con nosotros e implanten en sus organizaciones los conceptos que hoy presentamos en esta Memoria.

Nuestras cooperativas de segundo grado generan recursos suficientes para que, a través de retornos cooperativos en su caso, nuestras cooperativas de base y sus socios obtengan unos rendimientos más justos y con ello colaborar a la mejora de su propio desarrollo, el de sus socios y su entorno.

En definitiva servimos a todas nuestras cooperativas y a sus socios con productos, servicios y condiciones adecuados, contribuimos a crear riqueza, cumplimos con la legislación vigente y nuestros compromisos con terceros, respetamos el medio ambiente y damos a nuestros empleados y sus familias unas condiciones de trabajo que favorezcan su seguridad, la salud laboral y su desarrollo humano y profesional.

Juan Cantavella Mundina
Presidente Grupo Cooperativo
INTERCOOP

Carta del President

Em complau presentar la primera Memòria de Responsabilitat Social Empresarial (RSE) del Grup Intercoop pel que suposa d'èxit empresarial i de coherència entre l'aspiració econòmica i l'esperit social del nostre grup cooperatiu.

Aquesta Memòria està emmarcada dins del programa RSE COOP, amb l'objectiu d'adaptar l'Economia Cooperativa als canvis econòmics estructurals, a partir de la implementació dels valors de la responsabilitat social corporativa a la cultura empresarial de les seues organitzacions.

Amb la Memòria de RSE de 2008 avancem per un camí que van iniciar les nostres cooperatives pioneres fa més d'un segle, inspiradores d'un esperit social que ara forma part inseparable de la nostra concepció empresarial moderna.

Malgrat el moment econòmic que ens envolta, entenem que en les situacions més difícils continuen apareixent oportunitats que hem de saber trobar i per descomptat, desenvolupar sempre en clau de RSE, i a partir d'ací, explotar-les i situar-nos amb avantatge per al futur que s'acosta.

L'exercici, a pesar de les dificultats que ja intuïem en el preàmbul de la Memòria del 2007, ens ha proporcionat uns resultats dins d'allò planificat. L'import net de la xifra de negocis consolidada ha sigut de 60 milions d'euros, amb un resultat de 209 mil euros, després d'haver distribuït retorns a les cooperatives per 347 mil euros.

Ha sigut l'exercici en què pràcticament hem realitzat totes o part de les inversions en obra civil previstes per a poder escometre els reptes dels pròxims anys: el nou edifici social on ens traslladarem ja després de l'estiu, el començament de les obres del magatzem logístic i oficines per a Intercoop Comercial i també l'inici de les obres de la indústria de Vall d'Alba per a per a l'àrea de Fruits Secs. S'ha seguit el ritme d'execució previst en l'explotació agrària d'Argentina, i esperem que l'any 2011 signifiqui ja la primera collita important.

En totes estes obres s'han incorporat els elements tècnics d'última generació per a l'aprofitament de l'energia solar així com el tractament calorífic en aquells casos que és possible.

En Intercoop Qualitat i Serveis s'està avançant per a aconseguir a mitjà termini fitosanitaris amb residu zero.

Col·laborem amb altres grups empresarials i associacions en projectes per al tractament de residus orgànics i inorgànics que eviten la contaminació del nostre entorn. Sense detriment d'aconseguir amb això, l'eficiència econòmica dels recursos i la complementarietat de la producció.

En Argentina s'està desenvolupant un projecte social prou complex que contempla la transmissió del nostre model a aquells grups cooperatius que tenen interès en el seu territori per la seua implantació. També, ens hem implicat amb les autoritats locals en l'execució d'unes vivendes dignes per als nostres treballadors, així com la capacitat i formació, del nostre personal argentí, dins de la nostra estratègia empresarial.

La formació continuada de tots els nostres empleats del Grup forma part de la planificació anual d'Intercoop. El ràtio és de 24 hores treballador. El marge salarial suposa una diferència entre el salari més alt i el més davall de 5,52. La transparència de la informació i l'impuls de la comunicació són el nostre senyal d'identitat.

Al mateix temps, als nostres clients i proveïdors els demanem que caminen amb nosaltres i implanten en les seues organitzacions els conceptes que hui presentem en esta Memòria.

Les nostres cooperatives de 2on grau generen recursos suficients perquè, a través de retorns cooperatius en el seu cas, les nostres cooperatives de base i els seus socis obtinguen uns rendiments més justs i amb això col·laborar a la millora del seu territori i a la seua qualitat de vida.

En definitiva servim a totes les nostres cooperatives i als seus socis amb productes, serveis i condicions adequades, contribuïm a crear la riquesa necessària, complim amb la legislació vigent i els nostres compromisos amb tercers, respectem el medi ambient i donem als nostres empleats i les seues famílies unes condicions de treball que afavorisquen la seua seguretat, la salut laboral i el seu desenvolupament humà i professional.



Juan Cantavella Mundina
Presidente Grupo Cooperativo
INTERCOOP



Nuestra memoria de responsabilidad social empresarial

Con la publicación de **nuestra primera memoria de sostenibilidad 2008**, el Grupo Intercoop da inicio a un periodo de divulgación sistemática de su actividad empresarial, aportando información sobre aspectos económicos, medioambientales y sociales que dan como resultado unas prácticas empresariales que, estamos seguros, pueden interesar a todos los grupos de interés a los cuales nos dirigimos y que están implicados en toda nuestra actividad: cooperativas socias, clientes, equipo humano, proveedores y comunidad local, todo ello en consonancia con nuestros valores.

El contenido de esta primera memoria corresponde al ejercicio económico de 2008. Nuestro objetivo es darle periodicidad anual. La información contenida se refiere a toda la actividad del grupo de empresas que configuran Intercoop, estando estas ubicadas en España (Castellón y Alicante) y Argentina (Mendoza).

Para la elaboración de la memoria se ha seguido la guía G3 del Global Reporting Initiative (GRI), así como cada uno de los principios que definen la calidad de la memoria: Principio de Equilibrio, conteniendo tanto los aspectos positivos como negativos; Principio de Comparabilidad, expresando datos recopilados que permitan a los grupos de interés analizar los cambios que se puedan producir en el seno de la organización; Principio de Fiabilidad, toda la información procede de fuentes originales de su generación, así como Principio de Precisión, Periodicidad y Claridad.

Cabe mencionar que para el desarrollo de la memoria no se han podido obtener algunos datos, ya que durante 2008 ha habido un cambio de ubicación de las instalaciones de la sede central. Destacar que, en el año 2008, el Grupo Intercoop recibió el premio a la mejor empresa del año 2007, otorgado por el diario "El Periódico Mediterráneo".

Amb la publicació de **la nostra primera memòria de sostenibilitat 2008**, el Grup Intercoop, inicia un període de divulgació sistemàtica de la seua activitat empresarial, aportant informació sobre aspectes econòmics, mediambientals i socials que donen com resultat, pràctiques empresarials, les quals estem segurs poden interessar a tots els grups d'interès als quals ens dirigim, i que estan implicats en tota la nostra activitat, cooperatives sòcies, clients, equip humà, proveïdors i comunitat local, tot això d'acord amb els nostres valors.

El contingut d'esta memòria correspon a l'exercici econòmic de 2008. El nostre objectiu és donar-li una periodicitat anual. La informació continguda correspon a tota l'activitat del grup d'empreses que configuren Intercoop, ubicades a Espanya (Castelló i Alacant) i Argentina (Mendoza).

Per a l'elaboració de la memòria s'ha seguit la guia G3 de la Global Reporting Initiative (GRI), així com cada un dels principis que defineixen la qualitat de la memòria: Principi d'Equilibri, en contenir tant els aspectes positius com a negatius; Principi de Comparabilitat, en expressar dades recopilades que permeten als grups d'interès analitzar els canvis que es pugen produir en el si de l'organització; Principi de Fiabilitat, tota la informació procedeix de les fonts originals primeres de la seua generació, així com Principi de Precisió, Periodicitat i Claredat.

Val a dir que per al desenvolupament de la memòria no s'han pogut obtenir algunes de les dades, ja que durant 2008 hi ha hagut un canvi d'ubicació de les instal·lacions de la seu central. Destacar, a més, que l'any 2008, el Grup Intercoop va rebre el premi a la millor empresa de l'any 2007, atorgat pel diari "El Periódico Mediterráneo".

La nostra memòria de responsabilitat social empresarial

Organización societaria y órganos de representación empresarial

El grupo empresarial de Intercoop está constituido por la sociedad cabecera del grupo, por 4 cooperativas de segundo grado y por 5 sociedades limitadas, participadas, mayoritariamente, por alguna de las anteriores y constituidas con socios empresarios que son clientes o proveedores.

Estas cooperativas y sociedades tienen su propio consejo y asamblea y están subordinadas a la dirección unitaria que ejerce la cabecera del grupo en virtud de las facultades estatutarias unitariamente transferidas.

Cada una de las cooperativas de segundo grado está especializada en uno de los 4 sectores de actividad que cooperativiza el grupo: suministros agrarios y distribución alimentaria; frutos secos; aceite y servicios para empresas.

A estas entidades de segundo grado, están asociadas 174 cooperativas locales y comarcales distribuidas geográficamente por toda la Comunidad Valenciana.

El grupo Intercoop tiene en su seno la Fundació Intercoop, con fines de compromiso social y territorial.

A la entidad cabecera de grupo, y en orden a la unidad de decisión, le corresponde asumir facultades esenciales transferidas por sus socios.

Es consustancial a la conformación del grupo cooperativo la unidad de decisión y la dirección unitaria de todas las entidades asociadas, para lo cual, en base al artículo 103 de la Ley de Cooperativas de la Comunidad Valenciana, se atribuyen a los órganos sociales de la entidad cabecera las facultades esenciales.

El grup empresarial d'Intercoop està constituït per la societat capçalera del grup, per 4 cooperatives de segon grau i per 5 societats limitades, participades, majoritàriament, per alguna de les anteriors i constituïdes amb socis empresaris que són clients o proveïdors.

Estes cooperatives i societats tenen el seu propi consell i assemblea i estan subordinades a la direcció unitària que exerceix la capçalera del grup en virtut de les facultats estatutàries unitàriament transferides.

Cadascuna de les cooperatives de segon grau està especialitzada en un dels 4 sectors d'activitat que cooperativitza el grup: subministraments agraris i distribució alimentària; fruits secs; oli i serveis per a empreses.

A estes entitats de segon grau, estan associades 174 cooperatives locals i comarcals distribuïdes geogràficament per tota la Comunitat Valenciana.

El Grupo Intercoop té en el seu si la Fundació Intercoop, amb fins de compromís social i territorial.

A l'entitat capçalera de grup, i amb vista a la unitat de decisió, li correspon assumir facultats essencials transferides pels seus socis.

És consubstancial a la conformació del grup cooperatiu la unitat de decisió i la direcció unitària de totes les entitats associades, per a la qual cosa, basant-se en l'article 103 de la Llei de Cooperatives de la Comunitat Valenciana, s'atribueixen als òrgans socials de l'entitat capçalera les facultats essencials.

Organització societària i òrgans de representació empresarial

CONSEJO GRUPO INTERCOOP / CONSELL GRUP INTERCOOP

Presidente / President

Juan Cantavella Mundina

Vicepresidente / Vicepresident

Jose Antonio Maura Giner | Intercoop Comercial

Secretario / Secretari

Manuel Solsona Bellés | Intercoop Fruits Secs

Vocal 1º

Vicente Canós Miralles | Intercoop Qualitat i Serveis

Vocal 2º

José Cuartiella Cucala | Intercoop Olival

Vocal 3º

José Montoliu Aymerich | Presidente Unión Cooperativas Castellón

Vocal 4º

Rafael Zapata Saéz | Presidente Unión Cooperativas Alicante

Vocal 5º

Ignacio Ferrer Ros de Ursinos

Vocal 6º

Salvador Gasch Rodríguez

CONSEJO DIRECCIÓN / CONSELL DIRECCIÓ

Juan Cantavella Mundina

Pascual Romero Martínez

Juan José Damiá Albert

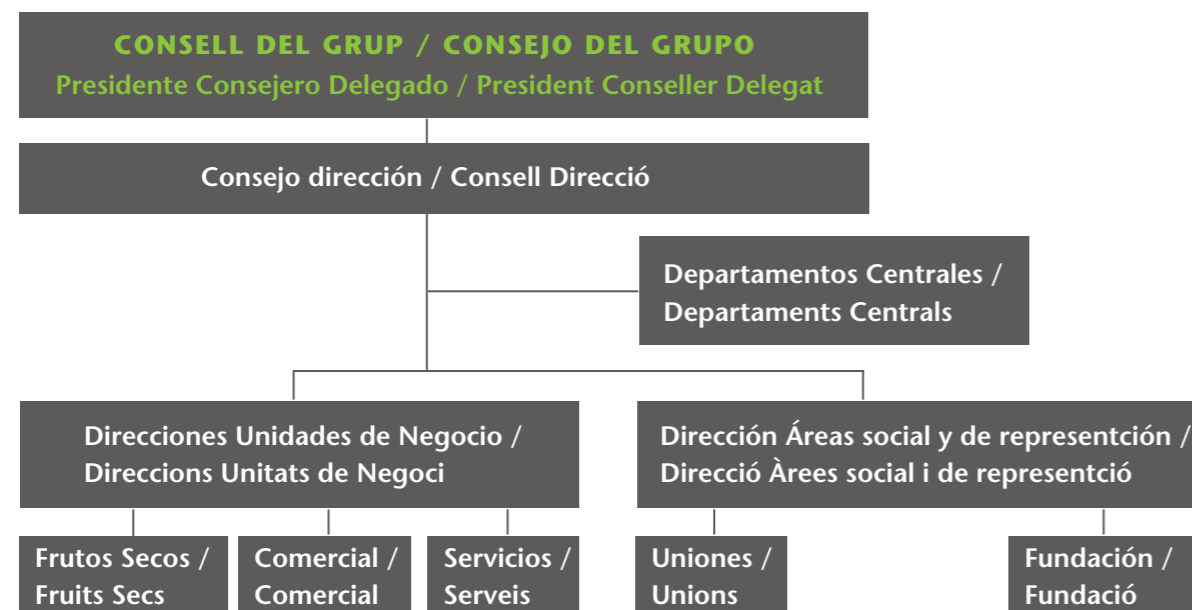
Organigrama societario

Organigrama societari



Organigrama funcional

Organigrama funcional



Misión

El Grupo Intercoop asume como misión propia: Liderar y conducir el cambio de modelo hacia una cooperativa de futuro y generar riqueza para sus cooperativas participativas, los clientes, los trabajadores y la comunidad en la que se desenvuelve, mediante la actividad empresarial de elaboración y venta de productos agroalimentarios y de servicios, así como de exploración e implantación de nuevos negocios, desarrollada de forma bien autónoma, bien participada por sus cooperativas, orientada al mercado, innovadora, intercooperativa y sostenible.

El Grup Intercoop assumeix com a missió pròpia: Liderar i conduir el canvi de model cap a una cooperativa de futur i generar riquesa per a les seues cooperatives participatives, els clients, els treballadors i la comunitat en què es desenvolupa, mitjançant l'activitat empresarial d'elaboració i venda de productes agroalimentaris i de serveis, així com d'exploració i implantació de nous negocis, desenvolupada de forma ben autònoma, ben participada per les seues cooperatives, orientada al mercat, innovadora, intercooperativa i sostenible.

Missió

Nuestros valores

Els nostres valors

Innovación Innovació	Compromiso social Compromís social	Integración Integració
Renovación permanente / Renovació permanent	Desarrollo Rural/ Desenvolupament Rural	Apoyo mutuo /Suport mutu
Calidad / Qualitat	Ecología / Ecologia	Cooperación / Cooperació
Valor Resultados / Valor Resultats	Sostenibilidad / Sostenibilitat	Responsabilidad / Responsabilitat
		Participación / Participació

Diálogo y transparencia con los grupos de interés

Hemos elaborado un Mapa de los grupos de interés del Grupo Intercoop como documento marco que los identifica de una manera formal. Consideramos que mantener una relación con ellos es clave para nuestro funcionamiento, y por eso intentamos ser proactivos y establecer canales de comunicación bidireccionales con el objetivo de satisfacer las necesidades de todas las partes.

Por eso, también consideramos necesario tener un cierto conocimiento de cada uno de los grupos, de lo que esperan de nosotros, de sus prioridades, y cuáles son sus percepciones, opiniones y expectativas.

Los principales grupos de interés que tenemos identificados son:

Hem elaborat un Mapa dels Grups d'Interès del Grup Intercoop com a document marc que els identifica d'una manera formal. Considerem que mantindre una relació amb ells és clau per al nostre funcionament, i per això, intentem ser proactius i establir canals de comunicació bidireccionals amb l'objectiu de satisfer les necessitats de totes les parts.

Per això, també considerem necessari tindre un cert coneixement de cadascun dels grups, d'allò que esperen de nosaltres, de les seues prioritats, i quines són les seues percepcions, opinions i expectatives.

Els principals grups d'interès que tenim identificats són:

“ Mantener una relación con ellos es clave ”

Diàleg i transparència amb els grups d'interès

Cooperativas Socias

Nuestras cooperativas socias además de ser las titulares del Grupo Intercoop, son nuestros principales proveedores y al mismo tiempo nuestros principales clientes. Muestra de ello es la participación en comisiones (comisión VIP) y grupos de trabajo dentro de la organización. Es decir, son el corazón de nuestra organización. De ahí la importancia de conocerlas.

Los canales de comunicación con este grupo son las asambleas generales, la convención, la memoria anual, el boletín Intercoop y el correo electrónico; y los principales temas a tratar hacen referencia al informe de gestión y cuentas anuales, a las líneas estratégicas y la información general de Intercoop.

Les nostres cooperatives sòcies a més de ser les titulars del Grup Intercoop, són els nostres principals proveïdors i al mateix temps els nostres principals clients. Mostra d'això és la participació en comissions (Comissió VIP) i grups de treball dins l'organització. És a dir, són el cor de la nostra organització. D'ací, la importància de conèixer-les.

Els canals de comunicació amb este grup són les assemblees generals, la convenció, la memòria anual, el butlletí Intercoop i el correu electrònic; i els principals temes a tractar fan referència a l'informe de gestió i comptes anuals, a les línies estratègiques i la informació general d'Intercoop.

Cooperatives Sòcies

Está integrado por todas las personas que conforman el Grupo Intercoop. En 2008, la plantilla ha sido de 202 empleados con los que trabajamos con criterios de integración, igualdad y flexibilización.

La comunicación con las personas que forman Intercoop se lleva a cabo mediante la intranet, el correo electrónico, el boletín Intercoop, las reuniones de área, la información de la comisión de formación, la memoria anual y la reunión anual con la Presidencia.

Principalmente, los temas a tratar son: condiciones laborales, calendarios y horarios, plan de formación, resultados de la empresa, oferta de productos y servicios, nuevos proyectos, e información general de las actividades de Intercoop y presencia en los medios de comunicación.

Equipo Humano

Està integrat per totes les persones que conformen el Grup Intercoop. En 2008, la plantilla ha sigut de 202 professionals amb els que treballem amb criteris d'integració, igualtat i flexibilització.

La comunicació amb les persones que formen Intercoop es du a terme mitjançant la intranet, el correu electrònic, el butlletí Intercoop, les reunions d'àrea, la informació de la comissió de formació, la memòria anual i la reunió anual amb la Presidència.

Principalment, els temes a tractar són: condicions laborals, calendaris i horaris, pla de formació, resultats de l'empresa, oferta de productes i serveis, nous projectes, i informació general de les activitats d'Intercoop i presència en els mitjans de comunicació.

Equip Humà

Nuestros Clientes

Nuestros clientes son principalmente las cooperativas integradas que forman Intercoop. Trabajamos para mejorar los servicios que les ofrecemos y nos adaptamos a sus necesidades buscando su satisfacción. Nuestro objetivo es su fidelización a través del seguimiento de la relación comercial.

Los canales de comunicación existentes con los clientes son la página web, el correo electrónico y las visitas de presentación, y en el caso de que el cliente sea una cooperativa socia, además los enunciados para ellas.

Con los clientes se tratan principalmente temas relacionados con la oferta global de productos, y servicios técnicos y de consultoría.

Els nostres clients són principalment les cooperatives integrades que formen Intercoop. Treballem per a millorar els serveis que els oferim i ens adaptem a les seues necessitats tot buscant la seua satisfacció. El nostre objectiu és la seua fidelització a través del seguiment de la relació comercial.

Els canals de comunicació existents amb els clients són la pàgina web, el correu electrònic i les visites de presentació, i en el cas que el client siga una cooperativa sòcia, a més, els esmenats abans per a elles.

Amb els clients es tracten principalment temes relacionats amb l'oferta global de productes, i serveis tècnics i consultoria.

Els nostres Clients

Incluye todas aquellas personas o empresas que prestan un servicio o venden sus productos a Intercoop.

Señalamos que la mayoría de nuestros proveedores son las cooperativas locales, lo que hace a este grupo de interés tan importante para Intercoop.

Siempre que es posible trabajamos con proveedores del territorio en el que nos desempeñamos pues de esta manera estamos impulsando las economías locales.

Los canales de comunicación genéricos son las reuniones comerciales, las cartas y las órdenes de compra, además de los específicos de las cooperativas socias.

Los principales temas a tratar son las normas de campaña, las expectativas comerciales, los precios y necesidades de los productos en cuanto a volumen, variedades y calidad.

Nuestros Proveedores

Els nostres Proveïdors

Inclou totes aquelles persones o empreses que prestin un servei o venen els seus productes a Intercoop.

Assenyalem que la majoria dels nostres proveïdors són les cooperatives locals, la qual cosa fa que este grup d'Interès siga tan important per a Intercoop.

Sempre que és possible treballem amb proveïdors del territori on ens desenvolupem perquè d'esta manera estem impulsant les economies locals.

Els canals de comunicació genèrics són les reunions comercials, les cartes i les comandes de compra, a més dels específics de les cooperatives sòcies.

Els principals temes a tractar són les normes de campanya, les expectatives comercials, els preus i necessitats dels productes quant a volum, varietats i qualitat.

Entendemos por comunidad el grupo de personas y entidades próximas a nuestras zonas de actividad. En un primer círculo podemos hablar de las provincias de Castellón y Alicante, y la Provincia de Mendoza en la República de Argentina. En un segundo círculo, hablamos de la provincia de Valencia y del resto de España.

Es una comunidad muy amplia con la que intentamos mantener una relación abierta de colaboración y participación.

Los canales de comunicación existentes con la comunidad son el boletín Intercoop, la Convención anual, la página web, notas de prensa, presencia en medios de comunicación, organización de eventos y encuentros, la participación en los proyectos que realizan o realizamos conjuntamente, visitas a nuestras instalaciones, etc.

Los principales temas que tratamos con la comunidad son la información general de Intercoop, nuestro compromiso con el territorio en el que estamos presentes, que conozcan nuestros productos y servicios, las actividades que realizamos, los proyectos que tenemos en marcha, etc.

Comunidad (entidades)

Entenem per comunitat el grup de persones i entitats pròximes a les nostres zones d'activitat. En un primer cercle podem parlar de les províncies de Castelló i Alacant, i la província de Mendoza en la República d'Argentina. En un segon cercle, parlem de la província de València i de la resta d'Espanya.

És una comunitat molt àmplia amb la que intentem mantindre una relació oberta de col·laboració i participació.

Els canals de comunicació que existeixen amb la comunitat són el butlletí Intercoop, la Convenció anual, la pàgina web, notes de premsa, presència en mitjans de comunicació, organització d'esdeveniments i trobades, la participació en els projectes que realitzen o realitzem conjuntament, visites a les nostres instal·lacions, etc.

Els principals temes que tractem amb la comunitat són la informació general d'Intercoop, el nostre compromís amb el territori on estem presents, que coneixen els nostres productes i serveis, les activitats que realitzem, els projectes que tenim en marxa, etc.

Comunitat (entitats)

1 Desarrollo estratégico

Desenvolupament estratègic

Desarrollo estratégico

En nuestro modelo empresarial, los principios organizativos están orientados y subordinados a los objetivos estratégicos a largo plazo. El modelo de grupo cooperativo, que constantemente vamos adaptando, tiene su esencia en un gobierno unitario que ejerce sus facultades en democracia interna, una gestión empresarial orientada al mercado con la implicación de clientes y proveedores (los principales: nuestras cooperativas socias), bajo la política de precios competitivos y capitalización de excedentes y la creación de instrumentos financieros de intercooperación.

Para ello se ha desarrollado durante el ejercicio 2008 una planificación estratégica anual, que se ha basado en tres ejes claves de funcionamiento:

a El impulso de la nueva misión en la cual se incorporan aspectos fundamentales para el desarrollo futuro del grupo, como es el concepto de generación de riqueza por sí mismo o con la participación de los socios, teniendo claro cuál es el fin último del grupo, la búsqueda de fórmulas innovadoras para avanzar en el concepto de cooperativa de futuro, la inclusión como partes del proyecto a los clientes, trabajadores y resaltar la importancia de las cooperativas participativas. Finalmente, destacar la importancia de hacer mejor la actividad tradicional del grupo sin renunciar a nuevas posibilidades de desarrollo para él y sus socios.

El nuevo modelo de crecimiento del Grupo, basado en tres líneas de trabajo:

- La relativa a sectores de actividad maduros como es el caso del área de consumo y de frutos secos, para los cuales vamos a precisar acciones tendentes a conseguir dimensión y capital.
- Sectores con poca dimensión empresarial que encajan en la idea de desarrollo rural, y que se vinculan o a mercados de proximidad o a su autofinanciación por medio de ayudas al desarrollo debido a su escaso margen económico pero que, sin embargo, son de esencial importancia socio-económica.
- Sectores que suponen una aportación muy importante a la renta agraria provincial, como es el caso de la ganadería y hortofrutícola, en los que vamos a buscar un trabajo mixto de los grupos anteriores según el grado de desarrollo de los proyectos.

c Revisión de los Objetivos básicos del ejercicio, en base a la planificación y concreción en el Cuadro de Mando, en el que se revisan los objetivos económico-financieros propuestos basados en los trabajos desarrollados con los clientes, los nuevos procesos necesarios para la mejora de relación con el cliente y al desarrollo necesario interno de la entidad, para poder llevar adelante toda la estrategia de la empresa.

Desenvolupament estratègic

La Dirección General del Grupo, en estos momentos, es colegiada por las características de este tipo de entidades para su puesta en marcha y consolidación. Se compone de tres miembros, un presidente ejecutivo y dos técnicos que ejercen las funciones de gestión delegadas por el consejo. Por otra parte, a fin de dar una mayor participación a todas las partes involucradas en el proyecto, se constituye otro Consejo ampliado, donde tienen cabida los responsables de las entidades socias, dos cooperativas, una de la zona interior y otra de la costa, y el director financiero, para hacer un mix de comunicación interna y de valoración y validación de las actuaciones del grupo.

Esta planificación viene siempre acompañada de acciones horizontales basadas en valores de la empresa, tal es el caso de la intercooperación, a través de la cual podemos crecer en base a alianzas, plasmadas en la mayoría de los casos en convenios con otras entidades, ya sean de tipo privado, público, institucional o académico.

Por otra parte, en base al carácter innovador del grupo, se intenta complementar su tarea con acciones que, insertadas en entidades sin ánimo de lucro como es la Fundación Intercoop, permiten avanzar en nuevas líneas de trabajo a futuro, mejora de las ya existentes y, sobre todo, apertura a otros espacios de trabajo y conocimiento.

En el nostre model empresarial, els principis organitzatius estan orientats i subordinats als objectius estratègics a llarg termini. El model de grup cooperatiu, que constantment anem adaptant, té la seua essència en un govern unitari que exerceix les seues facultats en democràcia interna, una gestió empresarial orientada al mercat amb la implicació de clients i proveïdors (els principals: les nostres cooperatives sòcies), sota la política de preus competitiu i capitalització d'excedents i la creació d'instruments financers d'interoperació.

Per això, s'ha desenvolupat durant l'exercici 2008 una planificació estratègica anual, que s'ha basat en tres eixos claus de funcionament:

a L'impuls de la nova missió en la qual s'incorporen aspectes fonamentals per al desenvolupament futur del grup, com és el concepte de generació de riquesa per nosaltres o amb la participació dels socis, tenint clar quin és el fi últim del grup, la busca de fórmules innovadores per a avançar en el concepte de cooperativa de futur, la inclusió com a part del projecte als clients, treballadors i remarcar la importància de les cooperatives participatives. Finalment, subratllar la importància de fer millor l'activitat tradicional del grup sense renunciar a noves possibilitats de desenvolupament per a ell i els seus socis.

El nou model de creixement del Grup, basat en tres línies de treball:

- La relativa a sectors d'activitat madurs com és el cas de l'àrea de consum i de fruits secs, per als quals precisarem accions tendents a aconseguir dimensió i capital.
- Sectors amb poca dimensió empresarial, als qui s'encaixa la idea de desenvolupament rural, i que es vinculen o a mercats de proximitat o al seu autofinançament per mitjà d'ajudes al desenvolupament pel seu escàs marge econòmic però la seua essencial importància socioeconòmica.
- Sectors que suposen una aportació molt important a la renda agrària provincial, com és el cas de la ramaderia i hortofructícola, en els que buscarem un treball mixt dels grups anteriors segons el grau de desenvolupament dels projectes.

b

Revisió dels Objectius bàsics de l'exercici, basant-se en la planificació i concreció en el Quadre de Comandament, on es revisen els objectius econòmic-financers proposats tot basant-se en els treballs desenvolupats amb els clients, els nous processos necessaris per a la millora de la relació amb el client i al desenvolupament necessari intern de l'entitat, per a poder portar endavant tota l'estratègia de l'empresa.

c

La Direcció General del Grup, en estos moments, és compartida per les característiques d'este tipus d'entitats i per a la seua posada en marxa i consolidació. Es compon de tres membres, un president executiu i dos tècnics que exerceixen les funcions de gestió delegades pel consell. D'altra banda, a fi de donar una major participació a totes les parts involucrades en el projecte, es constitueix un altre Consell ampliat, on tenen cabuda els responsables de les entitats sòcies, dos cooperatives, una de la zona interior i una altra de la costa, i el director financer, a fi de fer una mescla de comunicació interna i de valoració i validació de les actuacions del grup.

Esta planificación siempre ve acompañada d'acciones horizontales basadas en valores de l'empresa, és el cas de la intercooperació, a través de la qual podem créixer basant-nos en aliances, plasmades en la majoria dels casos en convenis amb altres entitats, ja siguen de tipus privat, públic, institucional o acadèmic.

D'altra banda, basant-nos en el caràcter innovador del grup s'intenta complementar tota la seua tasca amb accions, inserides en entitats sense ànim de lucre com és la Fundación Intercoop, a fi d'avançar en noves línies de treball futur, millora de les línies ja existents i sobretot obertura a altres espais de treball i coneixement.

2 Economía

Economía

Balance de Situación y Cuenta de Perdidas y Ganancias consolidado del Grupo Intercoop al 31 de diciembre de 2008 (euros)

2.1

A continuación se presentan los principales epígrafes del Balance de Situación y de la Cuenta de Pérdidas y Ganancias del **consolidado** a 31-12-08 del Grupo Intercoop. Se refleja un Patrimonio Neto de casi 20 mill.€ que supone el 41'24% del total del activo.

Balanç de Situació i Compte de Pèrdues i Guanys consolidat del Grup Intercoop a 31 de desembre de 2008 (euros)

2.1

A continuació es presenten els principals epígrafs del Balanç de Situació i del Compte de Pèrdues i Guanys del **consolidat** a 31-12-08 del Grup Intercoop. Es reflexa un Patrimoni Net de quasi 20 mill.€ que supose el 41,24% del total de l'actiu.

Activo no corriente / Actiu no corrent	26.175.584,93
Activo corriente/ Actiu corrent	21.936.427,13
Total Activo / Total actiu	48.112.012,06
Patrimonio neto / Patrimoni net	19.842.424,02
Fondos propios / Fons propis	16.989.124,39
Pasivo no corriente / Passiu no corrent	12.257.026,31
Pasivo corriente/ Passiu corrent	16.012.561,73
Total patrimonio neto y pasivo / Total patrimoni net i passiu	48.112.012,06
<hr/>	
Resultado De Explotación / Resultat D'explotació	534.425,34
Resultado Financiero / Resultat Financer	-277.695,62
Resultado Del Ejercicio / Resultat De L'exercici	208.562,23

2.2

Creación de Riqueza

Dado que la creación de riqueza da la medida del cumplimiento esencial de nuestra Misión, en el cuadro que sigue se registra el valor añadido tangible que ha generado el Grupo a favor de cada uno de los grupos de interés a los que nos dirigimos.

Creació de Riquesa

Donat que la creació de riquesa dona la mesura del compliment essencial de la nostra Misión, en el quadre que segueix es registra el valor afegit tangible que ha generat el Grup a favor de cadascun dels grups d'interés als quals ens dirigim.

2.2

Valor añadido generado / Valor afegit generat	Disdtribución del valor / Distribució del valor	
	(mil €)	(%)
	6.149	100,00
Salarios de trabajadores Salaris de treballadors	3.338	54,29
Formación socios y trabajadores Formació socis i treballadors	83	1,35
Retornos/bonificaciones a socios Retorns/bonificacions a socis	347	5,64
Intereses capital de socios Interessos capital de socis	85	1,38
Disponible socios Disponible socis	136	2,21
Atribuido a Reservas Atribuit a Reserves	93	1,51
Provisiones/Amortizaciones Provisions/Amortitzacions	982	15,97
Tributos y Seg.Social Tributs i Seg.Social	1.085	17,65

Marketing Responsable

Durante el ejercicio 2008 se ha creado un Comité de Marketing con la incorporación tanto de procedimientos, como la participación activa de uno de los grupos de interés, y directores de cooperativas socias del Grupo Intercoop, para el desarrollo de una actividad que tiene como objetivo, entre otros, la materialización de una actuación responsable en materia de acciones comerciales, difusión de imagen, productos e incluso valores organizativos, así como la supervisión de los mismos.

En dicho ejercicio no existe materializado un Plan de Marketing, objetivo marcado como prioritario dentro de las líneas estratégicas de la organización para 2009.

2.3

Màrqueting Responsable

Al llarg de l'exercici 2008 s'ha creat un Comitè de Màrqueting, amb la incorporació tant de procediments, com la participació activa d'un dels grups d'interès, i directors de cooperatives sòcies del Grup Intercoop, per al desenvolupament d'una activitat que té com a objectiu, entre altres, la materialització d'una actuació responsable en matèria d'accions comercials, difusió d'imatge, productes i inclús valors organitzatius, així com la supervisió dels mateixos.

En aquest exercici no existeix de forma materialitzada un Pla de Màrqueting, és un objectiu marcat com prioritari dins de les línies estratègiques de l'organització per al 2009.

2.3

Innovación

La innovación forma parte de la estrategia de Intercoop, como proceso fundamental, y se lleva a cabo mediante compromisos adquiridos con el conjunto de los distintos grupos de interés para generar nuevos proyectos y desarrollo de conocimiento; todo ello con el objetivo de construir el futuro camino de las cooperativas, el entono, la propia organización y sus integrantes.

Durante 2008 se realizaron acciones formativas específicas en torno a la innovación, que permitieron el desarrollo tanto de personal especializado, como grupos de trabajo que aportaron a la organización un foro de discusión para abordar nuevos retos.

2.4

Innovació

La innovació, com a procés fonamental, forma part de l'estratègia de Intercoop, mitjançant compromisos adquirits amb el conjunt dels distints grups d'interès, pel qual desenvolupar nous projectes, desenvolupament de coneixement, tot això amb l'objectiu de construir el futur camí tant de les cooperatives, de l'entorn, com de la pròpia organització i els seus integrants.

Durant 2008, es van realitzar accions formatives, específiques sobre la innovació, que van permetre el desenvolupament tant de personal especialitzat, com de grups de treball, els quals van aportar a l'organització un fòrum de discussió per a abordar nous reptes.

2.4

Inversión / Inversió

08

Personal / Personal

Formación / Formació

Nuevas tecnologías aplicadas / Noves tecnologies aplicades

153.920 €

3 Medio ambiente

Medi Ambient

3.1

Política y Gestión Medioambiental

El Grupo Intercoop es consciente del impacto ambiental que pueden generar nuestras actividades, para lo cual se han establecido una serie de compromisos con el medio ambiente.

Así, se ha designado un comité responsable de los aspectos medioambientales para el desarrollo de una política y gestión medioambiental, con la intención de respetarla en el diseño, producción y la distribución de nuestros productos y servicios, así como el compromiso de ir más allá de lo establecido por la normativa vigente.

Para ello, se ha realizado formación y sensibilización ambiental de empleados, clientes y proveedores, asegurando el cumplimiento de la legislación y reglamentación medioambiental aplicable, la mejora de rendimientos y el ahorro de recursos. Estos son algunos de los objetivos clave de la actuación medioambiental, por lo que cada integrante de la empresa tiene, como una condición más de su trabajo, respetar el Medio Ambiente.

Durante el 2008, en el Grupo Intercoop no se ha registrado ninguna sanción o multa por realizar prácticas ambientalmente incorrectas, a causa de incumplimientos de la legislación medioambiental aplicable.

Dentro de Intercoop, destaca en lo referente a impactos medioambientales el área de frutos secos, en la cual se han realizado, de forma preventiva, analíticas para el control de vertidos, pues debido a su actividad se han realizado controles rutinarios de las aguas de vertido por parte de la entidad de saneamiento de aguas correspondiente.

El porcentaje de gastos e inversiones ambientales realizado por Intercoop durante el 2008 está unido al diseño de las nuevas edificaciones, en las que se han realizado inversiones de energía renovable mediante la instalación de placas solares fotovoltaicas sobre techo.

Grupo Intercoop / Grup Intercoop

Inversiones 08 / Inversions 08

Sede central / Seu central

440.000 € / Con una potencia de 73,5 Kw

440.000 € / Amb una potència de 73,5 Kw

Frutos secos / Fruits secs

550.000 € / Con una potencia de 107 Kw

550.000 € / Amb una potència de 107 Kw

Compromisos con el medio ambiente

3.1

El Grup Intercoop és conscient de l'impacte ambiental que poden generar les nostres activitats, per a la qual cosa s'han establert una sèrie de compromisos amb el medi ambient.

Com és el desenvolupament d'una Política i Gestió mediambiental, per a la qual cosa s'ha designat un Comitè responsable dels aspectes mediambientals, amb la intenció de respectar-la en el disseny, producció i la distribució dels nostres productes i serveis, així com, el compromís d'anar més enllà d'allò que s'ha establert a la normativa vigent.

Per això, s'ha donat formació i sensibilització ambiental a empleats, clients i proveïdors, tot assegurant l'acompliment de la legislació i reglamentació mediambiental aplicable, la millora de rendiments i l'estalvi de recursos. Estos són alguns dels objectius clau de l'actuació mediambiental, per la qual cosa cada integrant de l'empresa té, com una condició més del seu treball, respectar el Medi ambient.

Durant el 2008, en el Grup Intercoop no s'ha registrat cap sanció o multa per realitzar pràctiques ambientalment incorrectes, a causa d'incompliments de la legislació mediambiental aplicable.

Dins de Intercoop una de les àrees a destacar pel que fa a impactes mediambientals és la de fruits secs, en la qual s'han estat realitzant, de forma preventiva, analítiques per al control d'abocaments, ja que a causa de l'activitat s'han realitzat controls rutinaris de les aigües d'abocament per part de l'entitat de sanejament d'aigües corresponent.

El percentatge de despeses i inversions ambientals realitzat per Intercoop durant el 2008, està unit al disseny de les noves instal·lacions, en les que s'han realitzat inversions d'energia renovable mitjançant la instal·lació de plaques solars fotovoltaïques sobre el sostre.

Producción y gestión de residuos

El Grupo Intercoop favorece en el seno de su actividad la reducción, el reciclaje y la reutilización de materiales, estableciendo indicadores de medida que nos permitan analizar resultados y fijar objetivos de mejora.

Se practica la recogida selectiva de algunos de los residuos generados. A continuación se muestra un desglose de la cantidad de residuos anuales generados y procesados en todas las áreas a excepción del área de Frutos Secos que detallaremos más adelante debido a su importante actividad productiva.

3.2

Producció i gestió de residus

El Grup Intercoop afavoreix en el si de la seua activitat la reducció, el reciclatge i la reutilització de materials, establint indicadors de mesura que ens permeten analitzar resultats i fixar objectius de millora.

Es practica l'arreglega selectiva d'alguns dels residus generats. A continuació, es mostra un desglossament de la quantitat de residus anuals generats i processats en totes les àrees de l'àrea de Fruits Secs que detallarem més avant a causa de la seua important activitat productiva.

3.2

Residuo Kg / Residu Kg	06	07	08
Cartón / Cartó	5.320	4.790	4.340
Plástico PE Film / Plàstic PE Film	460	1.460	No cuantificado / No quantificat
Papel / Paper	1.210	1.270	1.605

Residuo Kg / Residu Kg	08
Tóners / Tònens	90 unidades / unitats

En el área de Frutos Secos cabe destacar el control de los residuos y subproductos generados:

En l'àrea de Fruits Secs cal destacar el control dels residus i subproductes generats:

Residuo generado en el área frutos secos en Kg Tipus de residu generats en l'àrea de fruits secs	08
Plástico y papel / Plàstic i Paper	10.000
Lodos depuradora/ Fangs depuradora	76.500

Subproducto generado en el área frutos secos en Kg Subproducte generat en l'àrea de fruits secs en Kg	08
Destrío almendra / Destrio ametla	124.429
Piel almendra / Pell ametla	320.000

Del mismo modo, se pone de manifiesto el consumo de materias primas para la obtención del producto final en el en el área de Frutos Secos, que es el siguiente:

De la mateixa manera es posa de manifest el consum de matèries primeres per a l'obtenció del producte final a l'àrea de Fruits Secs, és el següent:

Consumo de materia prima en el Área Frutos secos / 08
Consum de matèria primera a l'àrea de fruits secs

Gas (Propano) / Gas (Propà)	151.405 Litros / Litres
Bolsas / Bosses	80.000 unidades / unitats
Sacos 25 Kg. / Sacs 25 Kg.	80.000 unidades / unitats
Big-bags 1.000 Kg. / Big-bags 1.000 Kg.	3.000 unidades / unitats
Cajas cartón 5 Kg. / Caixes cartó 5 Kg.	80.000 unidades / unitats
Palets madera / Palets fusta	7.000 unidades / unitats

Gestión del agua

Se adoptan mecanismos que favorecen un uso responsable de todo el ciclo del agua y se establecen indicadores de medida que nos permiten analizar los resultados y fijarnos objetivos de mejora.

El Grupo Intercoop lleva un control del consumo anual del agua. Debido a la mayor actividad productiva del área de Frutos Secos se ha considerado mostrar por separado su consumo del resto de actividades del grupo, tal como se indica en la siguiente tabla:

Gestió de l'aigua

S'adopten mecanismes que afavoreixen un ús responsable de tot el cicle de l'aigua i s'estableixen indicadors de mesura que ens permeten analitzar els resultats i fixar-nos objectius de millora.

El Grup Intercoop porta un control del consum anual de l'aigua. A causa de la major activitat productiva de l'àrea de Fruits Secs s'ha considerat mostrar per separat el seu consum de la resta d'activitats del grup, tal i com es mostra en la taula següent:

3.3

3.3

Grupo Intercoop / Grup Intercoop

Consumo (m3) total año 08 / Consum (m3) total any 08

Area Frutos Secos / Àrea Fruits Secs	14.666 m3
Resto de Áreas / Resta d' àrees	658 m3

Dentro del área de frutos secos se dispone de un proceso de depurado de las aguas residuales que consta de seis fases: Bombeo, Neutralización, Coagulación, Floculación, Clarificación, línea de tratamientos de fangos.

En l'àrea de Fruits secs disposa d'un procés de depurat de les aigües residuals que consta de sis fases: Bombament, Neutralització, Coagulació, Floculació, Aclariment, línia de tractaments de fangs.

Gestión de la energía

El Grupo Intercoop lleva un seguimiento y control del consumo directo e indirecto anual de energía. De igual forma que para el consumo de agua, se ha considerado separar por su actividad productiva el área de Frutos Secos del resto de actividades del Grupo, como se muestra a continuación:

Gestió de l'energia

El Grup Intercoop porta un seguiment i control del consum directe i indirecte anual d'energia. De la mateixa manera que en el consum d'aigua s'ha considerat separar per la seua activitat productiva l'àrea de Fruits Secs de la resta d'activitats del Grup, tal i com es mostra a continuació:

Grupo Intercoop / Grup Intercoop

Energia (Kw/h) total año 08/total any 08

Area Frutos Secos / Àrea Fruits Secs	837.409 Kw/h
Resto de Áreas / Resta d' àrees	129.448 Kw/h

En cuanto a la energía, a finales del 2008 el domicilio social se traslada a unas nuevas instalaciones en las que una de las apuestas es la reducción de consumo de energía mediante el aprovechamiento al máximo de la luz natural.

Quant a l'energia, a finals del 2008 el domicili social es trasllada a unes noves instal·lacions on una de les apostes és la reducció de consum d'energia mitjançant l'aprofitament al màxim de la llum natural.

3.4

3.4

3.5

Seguridad alimentaria

Desde el inicio, el Grupo Intercoop se implica en los intereses de calidad de los clientes, adoptando dichos intereses como suyos.

Nuestra prioridad es ofrecer productos con características higiénico-sanitarias adecuadas, que cumplan con los requisitos legales de seguridad alimentaria e inocuidad de los alimentos y de máxima calidad.

Para cumplir con todo ello se trabaja en el desarrollo de la mejora continua de la calidad del producto y de la satisfacción de nuestros clientes.

Seguretat alimentària

Des de l'inici el Grup Intercoop s'implica en els interessos de qualitat dels clients, adoptant aquests interessos com seus.

Oferir productes amb característiques higiènic-sanitàries adequades, que acomplisquen amb els requisits legals de seguretat alimentària i innocuïtat dels aliments i de màxima qualitat, és la nostra prioritat.

Per a complir amb tot això, es treballa en el desenvolupament cap a la millora contínua de la qualitat del producte i de la satisfacció dels nostres clients.

3.5

Objetivos anuales **Buenas prácticas**

Formación sensibilización

Documentación de impactos ambientales

Objetivos medioambientales 2009

- Mantener y profundizar en la formación y sensibilización ambiental de empleados, clientes y proveedores.
- Generar una guía de buenas prácticas medioambientales en oficina.
- Conocimiento y documentación de los impactos ambientales significativos que se derivan de las actividades del Grupo Intercoop, principalmente en las áreas de Frutos Secos y Distribución.
- Definir y documentar los objetivos anuales en función de los impactos ambientales significativos.
- La completa instalación en la nueva planta del área de Frutos Secos en Vall d'Alba de:
 - Placas fotovoltaicas.
 - Depuradora nueva de mayor capacidad (10m3/h) y con incorporación de elementos que aseguran un depurado correcto.
 - Detectores de presencia para el encendido de las luces en cámara.
 - Dispensadores de papel seca manos e higiénico con sistema único de dispensado evitando gasto innecesario.
 - La cogeneración de energía de la nueva planta.

Objetivos medioambientales 2009

- Mantindre i aprofundir en la formació i sensibilització ambiental d'empleats, clients i proveïdors.
- Generar una guia de bones pràctiques mediambientals en oficina.
- El coneixement i documentació dels impactes ambientals significatius que es deriven de les activitats del Grup Intercoop, principalment en les àrees de Fruits Secs i Distribució.
- Definir i documentar els objectius anuals en funció dels impactes ambientals significatius.
- La completa instal·lació en la nova planta de l'àrea de Fruits secs en Vall d'Alba de:
 - Plaques fotovoltaiques.
 - Depuradora nova de major capacitat (10m3/h) i incorporació d'elements que assegurin un depurat correcte.
 - Detectores de presència per a l'encesa de les llums en cambra.
 - Dispensadors de paper de mans i higiènic amb sistema únic de dispensat evitant el malbaratament innecessari.
 - La cogeneració d'energia de la nova planta

4 Democracia interna

Democràcia interna

Democracia interna

Las cooperativas son las propietarias y usuarias, al mismo tiempo, de nuestra organización empresarial. Son socias, y, a la vez, clientes y proveedores. Esto marca una forma de "hacer" en el ámbito interno. Supone que las cooperativas participan directamente en el gobierno, en la gestión y en los resultados.

Fijan la política general de la empresa en las Asambleas Generales, en las que deciden por principio democrático mediante su voto proporcional a su actividad (participación) y no al capital.

Participan en los consejos para el gobierno de la organización y para el impulso de acciones que persiguen un fin esencial: la implicación del colectivo de socios, manteniendo viva su identificación con el proyecto de Intercoop, realizando para ello visitas y encuentros en las propias cooperativas por parte del Presidente.

- 79 reuniones de Consejo Rector y 18 Asambleas Generales
- N° consejeros: 64 que representan a 44 cooperativas.
- La participación en las Asambleas es de 210 socios sobre un total de 606 (34,65%).

4

En la gestión, mediante la participación de gerentes de cooperativas participativas, integrados en comisiones delegadas para la gestión y apoyo de la dirección.

Democràcia interna

Les cooperatives són les propietàries i usuàries, al mateix temps, de la nostra organització empresarial. Són sòcies i, a la vegada, clients i proveïdors. Aquest fet marca una forma de "fer" en l'àmbit intern. Suposa que les cooperatives participen directament en el govern, en la gestió i en els resultats.

Fixen la política general de l'empresa en les Assemblees Generals, en les quals decideixen per principi democràtic mitjançant el seu vot proporcional a la seua activitat (participació) i no al capital.

Participen als consells per al govern de l'organització i per a l'impuls d'accions que persegueixen una finalitat essencial: la implicació del col·lectiu de socis, mantenint viva la seua identificació amb el projecte d'Intercoop, realitzant per a això visites i trobades a les pròpies cooperatives per part del President.

- 79 reunions de Consell Rector i 18 Assemblees Generals
- Núm. Consellers: 64 que representen a 44 cooperatives.
- La participació en les Assemblees és de 210 socis sobre un total de 606 (34,65%).

4

En la gestió, mitjançant la participació de gerents de cooperatives participatives, integrats en comissions delegades per a la gestió i recolzament de la direcció.

5 Recursos humanos

Recursos humanos

5.1

Formación

Durante el ejercicio 2008, al igual que en los anteriores, el Grupo Intercoop ha promovido la formación de su plantilla laboral como eje fundamental para el desarrollo profesional de la misma

Así, durante el indicado ejercicio, para una plantilla de 202 trabajadores, se han realizado 4.822 horas de formación, distribuidas en 94 acciones formativas. El número de participantes ha sido de 128 personas para un total de 343 participaciones. Del personal participante, el 61,70% han sido hombres y el 38,30%, mujeres.

El siguiente cuadro demuestra claramente lo expuesto:

Formació

Durant l'exercici 2008, igual que en els anteriors, el Grup Intercoop ha promogut la formació de la seua plantilla laboral com a eix fonamental per al desenvolupament professional de la mateixa

Així, durant l'indicat exercici, per a una plantilla de 202 treballadors, s'han realitzat 4.822 hores de formació, distribuïdes en 94 accions formatives. El nombre de participants ha sigut de 128 persones per a un total de 343 participacions. Del personal participant, el 61,70% han sigut hòmens i el 38,30%, dones.

El següent quadre demostra clarament allò exposat:

5.1

Horas de formación Hores de formació	4.822
Nº acciones ejecutadas/en ejecución Nº accions executades/en execució	94
Participaciones en formación Participacions en formació	343
Nº de personas que han realizado formación Nº de persones que han realitzat formació	128
Porcentaje de participación por sexo Percentatge de participació per sexe	61,7 hombres 38,3 mujeres

De los anteriores indicadores resultan 24 horas de formación por persona de media sobre una plantilla de 202 personas.

El porcentaje de participación en la formación por perfil profesional es el siguiente:

Dels anteriors indicadors resulten 24 hores de formació per persona de mitjana per a una plantilla de 202 persones.

El percentatge de participació en la formació per perfil professional és el següent:

Directivos / Directius	24%
Mandos / Comandaments	6%
Técnico / Tècnic	40%
Comercial / Comercial	4%
Administrativo / Administratiu	9%
Operativo / Operatiu	17%

El porcentaje de participación por ámbitos de formación se plasma en este cuadro.

El percentatge de participació per àmbits de formació es plasma en este quadre.

Desarrollo competencias directivas Desenvolupament competències directives	13%
Nuevas tecnologías Noves tecnologies	5%
Desarrollo corporativo estratégico Desenvolupament corporatiu estratègic	32%
Idiomas Idiomes	4%
Actualización-reciclaje técnico Actualització-reciclatge tècnic	46%

Finalmente, señalar que el Grupo Intercoop ha destinado a estas acciones formativas un total de 82.646,1 euros.

Finalment, assenyalar que el Grup Intercoop ha destinat a estes accions formatives un cost de 82.646,1 euros.

5.2

Igualdad de oportunidades

A los efectos de favorecer la integración social, Intercoop ayuda a los jóvenes a encontrar su primer empleo y establece los mismos criterios laborales para hombres y mujeres.

Del total de los 202 trabajadores pertenecientes al Grupo, a 31 de diciembre de 2008, 153 (75%) son de nacionalidad española, mientras que, de los 49 restantes (25%), 48 son de nacionalidad argentina y uno, nacional peruano. Los trabajadores argentinos prestan su trabajo en la finca que la organización posee en la Provincia de Mendoza, República Argentina. Por otra parte, 190 trabajadores (94%), son fijos, mientras que 12 (6%) son eventuales. Asimismo, 193 trabajadores prestan su relación laboral a tiempo completo frente a los 9 (4%) que lo hacen a tiempo parcial.

Igualtat d'oportunitats

Amb el propòsit d'afavorir la integració social, el Intercoop ajuda als jòvens a trobar la seua primera ocupació i estableix els mateixos criteris laborals per a hòmens i dones.

Del total dels 202 treballadors que pertànyen al Grup, a 31 de desembre de 2008, 153 (75%) són de nacionalitat espanyola, mentre que dels 49 restants (25%), 48 són de nacionalitat argentina i un és peruà. Els treballadors argentins presten el seu treball en la finca que l'organització posseeix en la província de Mendoza, República Argentina. D'altra banda, 190 treballadors (94%), són fixos, mentre que 12 (6%) són eventuals. Així mateix, 193 treballadors presten la seua relació laboral a temps complet en oposició al 9 (4%) ho fan a temps parcial.

5.2

Nac. Española/ Nac. Espanyola	Nac. Argentina y/i peruana	Fijos/ Fixos	Eventuales/ Eventuals	Tiempo/Temps completo/complet	Tiempo/ Temps parcial
153	49	190	12	193	9
75%	25%	94%	6%	96%	4%

Por sexo, la plantilla se distribuye entre 115 hombres (57%) y 87 mujeres (43%). Se debe tener en cuenta a la hora de interpretar estos porcentajes que en Argentina sólo trabajan para el Grupo Intercoop cinco mujeres.

Per sexe, la plantilla es distribueix entre 115 hòmens (57%) i 87 dones (43%). S'ha de tindre en compte a l'hora d'interpretar estos percentatges que a Argentina només treballen per al Grup Intercoop cinc dones.

Hombres / Hòmens	Mujeres / Dones
115 (71 en España y 44 en Argentina)	87 (82 en España y 5 en Argentina)
115 (71 a Espanya i 44 a Argentina)	87 (82 a Espanya i 5 a Argentina)
57%	43%

Por edad, la mayor parte de los empleados se encuentran entre el sector comprendido entre los 29 y 40 años (35%) y entre los 41 y los 55 años (38%). El personal más joven, 18-28 años, representa el 19% del total, mientras que el de mayor edad, entre los 56 y 65 años, supone el 8%.

Per edat, la major part dels empleats es troben entre el sector comprés entre els 29 i 40 anys (35%) i entre els 41 i els 55 anys (38%). El personal més jove, 18-28 anys, representa el 19% del total, mentre que el de major edat, entre els 56 i 65 anys, suposa el 8%.

Edad / Edat	Trab./Treb. España / Espanya	Trab./Treb. Argentina	Trab./Treb. total	%
18-28 años / anys	12	26	38	19%
29-40 años / anys	59	11	70	35%
41-55 años / anys	68	9	77	38%
56-65 años / anys	15	2	17	8%

La clasificación por el nivel de estudios demuestra que el 17% de la plantilla de España son licenciados, el 13% diplomados, mientras que el restante 72% no ha cursado estudios superiores. En Argentina, el 4% son licenciados y diplomados a partes iguales y el 98% restante no han cursado estudios superiores.

La classificació pel nivell d'estudis demostra que el 17% de la plantilla a Espanya són llicenciats, el 13% diplomats, mentre que la resta, el 72%, no ha cursat estudis superiors. A Argentina, el 4% són llicenciats i diplomats a parts iguals, mentre que la resta, el 98%, no ha cursat estudis superiors.

Estudios / Estudis	Trab./Treb. España / Espanya + %		Trab./Treb. Argentina + %		Trab./Treb. total
Licenciados / Llicenciats	23	17%	1	2%	24
Diplomados / Diplomats	20	13%	1	2%	21
Resto / Resta	111	72%	46	98%	157

Por categoría profesional, 14 trabajadores realizan labores de dirección, 59 tareas técnicas, y 129 prestan sus servicios en el almacén o en el campo.

Per categoria professional, 14 treballadors realitzen labors de direcció, 59 tasques tècniques, i 129 presten els seus serveis en el magatzem o en el camp.

Categoría Profesional	Trab./Treb. España / Espanya	Trab./Treb. Argentina	Trab./Treb. total	%
Dirección Direcció	11	1	12	5%
Responsable departamento Responsable departament	10		10	5%
Trabajadores Cualificados Treballadors Qualificats	15		15	8%
Técnicos Tècnics	25		25	12%
Auxiliares administrativos Auxiliars administratius	17		17	8%
Planta/campo Planta/camp	76	47	123	62%

Finalmente indicar que, a lo largo de su historia, Intercoop no ha tenido ningún tipo de incidente por discriminación y que su política retributiva es igual para todos sus empleados, sin distinción por sexos, es decir, a igual trabajo cobran lo mismo hombres que mujeres.

Finalment, indicar que, al llarg de la seua història, Intercoop no ha tingut cap tipus d'incident per discriminació i que la seua política retributiva és igual per a tots els seus empleats, sense distinció per sexes, és a dir, pel mateix treball cobren el mateix hòmens que dones.

5.3

Seguridad y salud laboral

En el Grupo Intercoop, dada la diversidad de actividades y empresas que la configuran, así como la aplicación de diferentes marcos normativos, caso de Frusi Argentina, la prevención de riesgos laborales, tiene distinto tratamiento.

Se da la situación, como se apunta durante toda la redacción de la memoria, que durante el 2008 se produjo el cambio de ubicación de la sede central del Grupo, lo que ha significado una modificación sustancial de todo el Plan Preventivo, siendo este desarrollado por el Servicio de Prevención Mancomunado de Intercoop y, no por ello, se han dejado de seguir realizando las actuaciones sistematizadas a través de dicho plan, acciones formativas e informativas, vigilancia de la salud, etc. que den continuidad a la implantación e integración de los principios de seguridad y salud en cada uno de los puestos de trabajo.

En materia de riesgos laborales, y dando cumplimiento al derecho de los trabajadores a ser formados e informados en los riesgos de sus puestos de trabajo, se realizó una campaña formativa para todo el personal de la entidad Frusi Internacional. Las acciones llevadas a cabo tuvieron lugar en las propias instalaciones ubicadas en la región de Mendoza, (Argentina) desplazando a personal técnico especializado del servicio de prevención.

De este modo durante el 2008, se ha seguido llevando a cabo la Planificación de todas las Acciones Preventivas en cada una de las empresas integrantes del grupo empresarial, interviniendo con criterios de protección de la salud del trabajador en el desarrollo de los edificios.

Seguretat i salut laboral

En el Grup Intercoop donada la diversitat d'activitats i empreses que la configuren, així com l'aplicació de diferents marcs normatius, cas de Frusi Argentina, la prevenció de riscos laborals, té distint tractament.

Es dona la situació com s'apunta durant tota la redacció de la memòria que durant el 2008 es va produir el canvi d'ubicació de la seu central del Grup, la qual cosa ha significat una modificació substancial de tot el Pla Preventiu, sent este desenvolupat pel Servei de Prevenció Mancomunat d'Intercoop. Amb tot, s'han continuat realitzant les actuacions sistematitzades a través del pla esmenat, accions formatives, vigilància de la salut que donen continuïtat a l'implantació i integració dels principis de seguretat i salut a cadascun dels llocs de treball.

En matèria de riscos laborals, i complint amb el dret dels treballadors a ser formats i informats en els riscos dels seus llocs de treball, es va realitzar una campanya formativa per a tot el personal de l'entitat Frusi Internacional. Les accions dutes a terme van tindre lloc en les pròpies instal·lacions ubicades en la regió de Mendoza (Argentina), desplaçant a personal tècnic especialitzat del servei de prevenció.

D'esta manera durant el 2008, s'ha continuat duent a terme la Planificació de totes les Accions Preventives en cada una de les empreses integrants del grup empresarial, intervenint amb criteris de protecció de la salut del treballador en el desenvolupament dels edificis.

5.3

5.4

Estabilidad de la plantilla

El Grupo Intercoop vela y fomenta la estabilidad del colectivo de sus trabajadores, pues entiende que este compromiso aumenta el bienestar y calidad de vida de su plantilla.

Así, la media de permanencia en la empresa por trabajador es de siete años.

Durante el año 2008, se han producido los siguientes movimientos de bajas y altas de trabajadores:

Estabilitat de la plantilla

El Grup Intercoop vetlla i fomenta l'estabilitat del col·lectiu dels seus treballadors, perquè entén que este compromís augmenta el benestar i qualitat de vida de la seua plantilla.

Així, la mitjana de permanència en l'empresa per treballador és de set anys.

Durant l'any 2008, s'han produït els següents moviments de baixes i altes de treballadors:

5.4

a) Baja de 9 trabajadores, siendo sus causas las siguientes

a) Baixa de 9 treballadors, sent les seues causes les següents:

Causa de la baja / Causa de la baixa	Trabajadores / Treballadors
Despido causas objetivas Acomiadament causes objectives	2
Fallecimiento Defunció	1
Baja voluntaria Baixa voluntària	1
Fin sustitución maternidad Fi substitució maternitat	1
Fin contrato obra o servicios Fi contracte obra o serveis	4

b) Por su parte, 15 trabajadores fueron dados de alta durante el ejercicio por

b) D'altra banda, 15 treballadors van ser donats d'alta durant l'exercici per:

Causa de la alta / Causa de l'alta	Trabajadores / Treballadors
Puestos de nueva creación Llocs de nova creació	5
Contrato relevo por jubilación parcial Contracte relleu per jubilació parcial	1
Sustitución maternidad Substitució maternitat	1
Contrato de obra o servicios Contracte d'obra o serveis	8

5.5

Condiciones sociolaborales

El Grupo Intercoop se esfuerza en mejorar las condiciones laborales de sus trabajadores y en procurarles el mejor ambiente de trabajo posible, sabedor de que tal circunstancia redundará en un aumento de la eficiencia. Durante el año 2008, ha destinado 3.326.149 euros a salarios, de los cuáles 3.053.122 son para el personal que trabaja en España, y el resto, 273.027 euros, para quienes operan en Argentina.

Condicions sociolaborals

El Grup Intercoop s'esforça a millorar les condicions laborals dels seus treballadors i a procurar-los el millor ambient de treball possible, sabedor que tal circumstància redundarà en un augment de l'eficiència.

Durant l'any 2008, ha destinat 3.326.149 euros a salaris, dels quins 3.053.122 són per al personal que treballa a Espanya, i la resta, 273.027 euros, per a qui operen a Argentina.

5.5

Salarios / Salaris	España / Espanya	Argentina
3.326.149	3.053.122	273.027
100%	91,7%	8,21%

En cuanto a la comparativa de salarios dentro de la organización se aprecia que el ratio entre el mayor y menor sueldo es de 14,4, cifra que disminuye hasta 5,52 si no se tienen en cuenta los trabajadores de Argentina. En el cuadro adjunto se detallan los ratios entre el mayor y menor sueldo de la empresa y, entre cada uno de ellos y la media, observándose diferencias significativas según se incluyan o no los trabajadores de Argentina:

Quant a la comparativa de salaris dins de l'organització s'aprecia que el ràtio entre el major i menor sou és de 14,4, xifra que disminueix fins a 5,52 si no es tenen en compte els treballadors d'Argentina. En el quadre adjunt es detallen els ràtios entre el major i menor sou de l'empresa, i entre cada un d'ells i la mitjana, observant-ne diferències significatives segons s'inclouen o no els treballadors d'Argentina:

Ratios	Con/Amb Frusi (202 trabaj./treb.)	Sin/Sense Argentina (153 trabaj./Treb)
Mayor y menor sueldo Major i menor sou	14,40	5,52
Mayor sueldo y media Major sou i mitjà	4,97	4,21
Media y menor sueldo Mitjà i menor sou	2,89	1,31

El salario medio del trabajador de Intercoop en España es de 14.843 euros anuales, por lo que, siendo el salario mínimo interprofesional de 8.400 €, es decir, un 77% superior. Por otra parte, el Grupo Intercoop es una entidad extremadamente sensible con los derechos sociales de sus trabajadores, pues, intenta mejorar todas las prestaciones legales y convencionales exigidas. Es un ejemplo de ello el hecho de pagar la prima de un seguro que cubre las contingencias de fallecimiento e incapacidad permanente de sus trabajadores que, de producirse, supondrían para el afectado o sus herederos el percibo de treinta mil euros.

Asimismo, concede, previa justificación de su necesidad, anticipos laborales sin interés por importe equivalente a dos mensualidades brutas prorrateadas, cifra que duplica lo establecido en el Convenio Colectivo aplicable.

Durante el ejercicio 2008, con el traslado de las instalaciones, se ha puesto en marcha el servicio de catering para los empleados del centro de trabajo del Polígono SUPOI 8 de Almassora, el cual es subvencionado parcialmente por la entidad.

Es también política del Grupo el mantener informado al personal de cualquier cuestión que pueda ser de su interés, para lo cual se utilizan los siguientes sistemas:

El salari mitjà del treballador d'Intercoop a Espanya és de 14.843 euros anuals estant fixat el salari mínim interprofessional en 8.400 €, és a dir, un 77% superior.

D'altra banda, el Grup Intercoop és una entitat extremadament sensible amb els drets socials dels seus treballadors, perquè, a banda del compliment de totes les prestacions legals i convencionals exigides, intenta millorar estes, sent exemple d'això el fet de pagar un incentiu d'una assegurança que cobreix les contingències de defunció i incapacitat permanent dels seus treballadors, que de produir-se suposarien per a l'afectat o els seus hereus el cost de trenta mil euros.

Així mateix, concedeix, amb justificació prèvia de la seua necessitat, bestretes laborals sense interès per un import equivalent a dues mensualitats brutes prorratejades, xifra que duplica el que estableix el Conveni Col·lectiu aplicable.

Durant l'exercici 2008, amb el trasllat de les instal·lacions, s'ha posat en marxa el servei de càtering per als empleats del centre de treball del Polígon SUPOI 8 d'Almassora, subvencionat parcialment per l'entitat.

És també política del Grup mantindre informat el personal de qualsevol qüestió que pugui ser del seu interès, per a la qual cosa s'utilitzen els sistemes següents:

a

Comunicación interna, depositando en el buzón de entrada del correo electrónico de cada trabajador la información que se pretende transmitir. Durante el año 2008, fueron 30 las comunicaciones remitidas a nuestros trabajadores.

a

Comunicació interna, depositant en la bústia d'entrada del correu electrònic de cada treballador la informació que es pretén transmetre. Durant l'any 2008, van ser 30 les comunicacions remeses als nostres treballadors.

b

Boletín Intercoop con noticias relativas tanto al propio Grupo como a sus cooperativas asociadas, remitido por correo electrónico a los trabajadores y que aparece en la página web de la organización. Durante el año 2008 se enviaron 14 boletines.

b

Butlletí Intercoop amb notícies relatives tant al propi Grup com a les seues cooperatives associades, remés per correu electrònic als treballadors i que apareix en la pàgina web de l'organització. Durant l'any 2008 es van enviar 14 butlletins.

C

Tablón de anuncios, sito en el local destinado a cafetería y comedor del personal, donde entre otras noticias, aparecía el calendario laboral del ejercicio en curso.

C

Tauler d'anuncis, situat en el local destinat a cafeteria i menjador del personal, on entre altres notícies, apareixia el calendari laboral de l'exercici en curs.

Conciliación de la vida personal y laboral

Para el Grupo Intercoop es de capital importancia la conciliación de la vida familiar y laboral de sus trabajadores, pues aparte del desarrollo armónico de la persona, repercute en un buen clima laboral y en un aumento del nivel de eficacia.

En cuanto a la protección de la maternidad, nuestro Servicio de Prevención ha elaborado un Protocolo de Protección del Embarazo, con medidas de protección de las trabajadoras embarazadas, que hayan dado a luz o que estén en período de lactancia, con el fin de que puedan seguir desarrollando su labor profesional sin que ello suponga un perjuicio para su estado.

Además, aquellas trabajadoras embarazadas cuyo puesto de trabajo pueda suponer un riesgo para el embarazo y no haya posibilidad de realizar un cambio de funciones, deberán acogerse a la licencia de riesgo durante el embarazo, percibiendo durante dicho período el 100% de su salario.

Durante el año 2008, han sido cinco las empleadas que se han acogido a la reducción de la jornada laboral por motivos de maternidad o lactancia, oscilando el porcentaje de prestación de servicios entre el 73,33% y el 86,66%.

Otra de las medidas de conciliación que aplica el Grupo es la jornada continua durante la época estival, 16 de junio a 15 de septiembre, circunstancia que favorece el disponer de más tiempo libre para dedicar a la familia.

El número de días de vacaciones es de veintidós laborables, que, unidos a los cuatro días de asuntos propios, suponen un descanso anual superior a las cinco semanas.

Asimismo, se concede un horario flexible a los trabajadores que lo precisen en aras de conciliar familia y trabajo.

5.6

Conciliació de la vida personal i laboral

Per al Grup Intercoop és de capital importància la conciliació de la vida familiar i laboral dels seus treballadors, perquè a banda del desenvolupament harmònic de la persona, repercuteix en un bon clima laboral i en un augment del nivell d'eficàcia.

Quant a la protecció de la maternitat, el nostre Servei de Prevenció ha elaborat un Protocol de Protecció de l'Embaràs, amb mesures de protecció de les treballadores embarassades, que hagen donat a llum o que estiguen en període de lactància, a fi que puguen continuar desenvolupant la seua labor professional sense que això supose un perjudici pel seu estat.

A més, aquelles treballadores embarassades el lloc de treball de les quals puga suposar un risc per a l'embaràs i no hi haja possibilitat de realitzar un canvi de funcions, hauran d'acollir-se a la llicència de risc durant l'embaràs, percebent durant eixe període el 100% del seu salari.

Durant l'any 2008, han sigut cinc els empleats que s'han acollit a la reducció de la jornada laboral per motius de maternitat o lactància, oscil·lant el percentatge de prestació de serveis entre el 73,33% i el 86,66%.

Una altra de les mesures de conciliació que aplica el Grup és la jornada contínua durant l'època estival, 16 de juny a 15 de setembre, circumstància que afavoreix disposar de més temps lliure per a dedicar a la família.

El nombre de dies de vacances és de vint-i-dos laborables, que, units als quatre dies d'assumptes propis, suposen un descans anual superior a les cinc setmanes.

Així mateix, es concedeix un horari flexible als treballadors que ho precisen a fi de conciliar família i treball.

5.6

Objetivos sociales año 2009

- Mantener el diálogo y la transparencia con nuestros grupos de interés.
- Mantener las horas de formación dirigidas tanto a los trabajadores del Grupo como a los socios/trabajadores de las cooperativas socias.
- Mantenimiento de la estabilidad y condiciones sociolaborales de la plantilla, en especial su poder adquisitivo.
- Realizar "Planes de Acogida" para aquéllos trabajadores que ingresen en la Organización, explicándoles los valores de la misma.

Objetivos sociales año 2009

- Mantindre el diàleg i la transparència amb els nostres grups d'interès.
- Mantindre les hores de formació dirigides tant als treballadors del Grup com als socis/ treballadors de les cooperatives sòcies.
- Manteniment de l'estabilitat i condicions soci laborals de la plantilla, en especial el seu poder adquisitiu.
- Realitzar "Plans d'Acollida" per a aquells treballadors que ingressen en l'Organització, explicant-los els valors de la mateixa.

6 Intercooperación

Intercooperación

El Grupo Intercoop refuerza continuamente su colaboración con entidades de la economía social, integrándose en el tejido asociativo de su sector para favorecer políticas de promoción, formación o trabajo continuo. Es socio fundacional de la asociación Asces, integrada por algunas de las cooperativas más importantes de la Comunidad Valenciana en aras a constituir un grupo de prestigio, referente del conjunto de la sociedad, para potenciar la economía social mediante proyectos empresariales y de intercooperación multisectorial.

Intercoop, como instrumento de desarrollo del mundo rural, ha auspiciado y forma parte de diversas cooperativas comarcales, tales como Clot d'En Simó en Xert, Benabal en Viver, Intabe en Benassal y Oleícola del Penyagolosa en Pobla Tornesa. Con la misma finalidad se participa en la mercantil Pormasa del Maestrat cuyo objeto principal es la explotación del ciclo completo de ganado porcino de la comarca del Maestrat.

Por otra parte, establece y desarrolla acciones de cooperación interempresarial con otras entidades de su ámbito de actuación. Así, en el ámbito de frutos secos, destaca la integración de empresas del sector como Frutos Secos del Maestrazgo o Importaco. También debemos resaltar los convenios suscritos con las sociedades Lubasa, Grupo Turol Trading y Fafret, la adhesión al proyecto Agriberia para el suministro de abonos, y el firmado con la cooperativa Consum para la apertura de supermercados en régimen de franquicia integral Charter o en régimen de suministro.

Asimismo, Intercoop colabora activamente con las entidades de formación de su territorio, firmando convenios con la Universidad Jaume I de Castellón, la Universidad Politécnica de Valencia, la Fundació Universitat Empresa y la Escuela de Hostelería y turismo de Castellón.

A nivel de entidades de gran implantación en el territorio de su ámbito de actuación, Intercoop tiene firmados convenios de cooperación con la Excelentísima Diputación Provincial de Castellón, con la Fundación Ruralcaja, Escuela de Hostelería de Castellón.

Finalmente, con el objetivo de participar en proyectos internacionales, dar a conocer los productos de nuestros asociados en el mercado europeo, y colaborar en distintas áreas con entidades extranjeras, Intercoop tiene suscritos acuerdos con Centro de Estudios Rurales y de Agricultura Internacional (CERAI), Fundación Comunidad Valenciana-Región europea, con la sociedad Alimenterra, y con la Cámara Agraria del condado húngaro de Szabolcs-Szatmár-Bereg.

Intercooperación

El Grup Intercoop reforça contínuament la seua col·laboració amb entitats de l'economia social, integrant-se en el teixit associatiu del seu sector per a afavorir polítiques de promoció, formació o treball continu. És soci fundacional de l'associació Asces, integrada per algunes de les cooperatives més importants de la Comunitat Valenciana a fi a constituir un grup de prestigi, referent del conjunt de la societat, per a potenciar l'economia social mitjançant projectes empresarials i d'intercooperació multisectorial.

Intercoop, com a instrument de desenvolupament del món rural, ha hostejat i forma part de diverses cooperatives comarcals, com ara Clot en Simó en Xert, Benaball en Viver, Intabe a Benassal i Oleícola del Penyagolosa en Pobla Tornesa. Amb la mateixa finalitat es participa en la mercantil Pormasa del Maestrat l'objecte principal de la qual és l'explotació del cicle complet de bestiar porcí de la comarca del Maestrat.

D'altra banda, estableix i desenvolupa accions de cooperació interempresarial amb altres entitats del seu àmbit d'actuació. Així, dins l'àmbit de fruits secs, destaca l'integració de les empreses del sector com Frutos Secos del Maestrazgo o Importaco. També hem de remarcar els convenis subscrits amb les societats Lubasa, Grup Turol Trading i Fafret, l'adhesió al projecte Agriberia per al subministrament d'abonaments, i el conveni firmat amb la cooperativa Consum per a l'obertura de supermercats en règim de franquícia integral Charter o en règim de subministrament.

Així mateix, Intercoop col·labora activament amb les entitats de formació del seu territori, firmant convenis amb la Universitat Jaume I de Castelló, la Universitat Politècnica de València, la Fundació Universitat Empresa i l'Escola d'Hostaleria i Turisme de Castelló.

A nivell d'entitats de gran implantació en el territori del seu àmbit d'actuació, Intercoop té firmats convenis de cooperació amb l'excel·lentíssima Diputació Provincial de Castelló, i amb la Fundació Ruralcaixa i amb l'Escola d'Hostaleria i Turisme de Castello.

Finalment, amb la finalitat de participar en projectes internacionals, donar a conèixer els productes dels nostres associats en el mercat europeu, i col·laborar en distintes àrees amb entitats estrangers, Intercoop té subscrits acords amb Centre d'Estudis Rurals i d'Agricultura Internacional (CERAI), Fundació Comunitat Valenciana-Regió europea, amb la societat Alimenterra, i amb la Cambra Agrària del comtat hongarès de Szabolcs-Szatmár-Bereg.

Intercooperació

7 Indicadores sostenibilidad Indicadores sostenibilidad

Aspectos generales organizativos / Aspectes generals organitzacionals

Indicadores Economía Social Indicadors Economia Social	Indicadores GRI Indicadors GRI	Pág. de la Memoria
A1.1 Declaración de la dirección. A1.1 Declaració de la direcció.	1.1	Pág. 4, 6
A1.2 Declaración del máximo órgano de decisión social. A1.2 Declaració del màxim òrgan de decisió social.	1.1	N.I
A1.3 Descripción de los principales impactos, riesgo y oportunidades. A1.3 Descripció dels principals impactes, riscos i oportunitats.	1.2	N.I
A1.4 Descripción de una breve memoria que ponga de manifiesto la primacía de las personas y del objeto social sobre el capital. A1.4 Descripció d'una breu memòria que posi de manifest la primacia de les persones i de l'objecte social sobre el capital.	2.6	N.I
A2.1 Datos básicos (Nombre organización, datos de contacto, suyo principal,...). A2.1 Dades bàsiques (Nom organització, dades de contacte, seu principal,...).	2.1, 2.4, 2.8, 3.4	Pág. 72
A2.2 Principales actividades (% participación), productos y/o servicios y variaciones significativas respecto años anteriores. A2.2 Principals activitats (% participació), productes i/o serveis i variacions significatives respecte anys anteriors.	2.2, 2.9	Pág. 10 y 11
A2.3 Organigrama de la organización. A2.3 Organigrama de l'organització.	2.3, 4.1, 4.2, 4.3	Pág. 12
A2.4 Premios y reconocimientos recibidos durante el período cubierto. A2.4 Premis i reconeixements rebuts durant el període cobert.	2.10	Pág. 8
A3.1 Período cubierto por la memoria. A3.1 Període cobert per la memòria.	3.1	Pág. 8
A3.2 Año de la memoria más reciente. A3.2 Any de la memòria més recent.	3.2	Pág. 8
A3.3 Ciclo de presentación de memorias (Anual, bienal,...). A3.3 Cicle de presentació de memòries (Anual, bienal,...).	3.3	Pág. 8
A3.4 Cobertura de la memoria (países, negocios conjuntos, empresas participadas). A3.4 Cobertura de la memòria (països, negocis conjunts, empreses participades).	3.6, 3.8	Pág. 8
A3.5 Limitaciones del alcance o cobertura de la memoria. A3.5 Limitacions de l'abast o cobertura de la memòria.	3.7	Pág. 8

Aspectos generales organizativos / Aspectes generals organitzacionals

Indicadores Economía Social Indicadors Economia Social	Indicadores GRI Indicadors GRI	Pág. de la Memoria
A3.6 Técnicas de medida por realizar los cálculos, hipótesis y otros por obtener los indicadores de desarrollo. A3.6 Tècniques de mesura per realitzar els càlculs, hipotesis i altres per obtenir els indicadors de desenvolupament.	3.9	N.I
A3.7 Modificaciones de informaciones dadas en otras memorias. A3.7 Modificacions d'informacions donades en altres memòries.	3.10	N.I
A3.8 Cambios de metodología de información y cálculo utilizados respecto otras memorias. A3.8 Canvis de metodologia d'informació i càlcul utilitzats respecte altres memòries.	3.11	N.I
A3.9 Tabla de contenidos GRI. A3.9 Taula de continguts GRI.	3.12	Pág. 52-70
A3.10 Tabla de contenidos Principios Economía Social. A3.10 Taula de continguts Principis Economia Social.		Pág. 52-70
A3.11 Validación de la memoria A3.11 Verificació de la memòria	3.13	N.I

VECTOR ECONÓMICO / VECTOR ECONÒMIC

Compromiso 1. Gestión empresarial / Compromís 1. Gestió empresarial

Indicadores Economía Social Indicadors Economia Social	Indicadores GRI Indicadors GRI	Pág. de la Memoria
C1.1. Existencia formal de declaración de valores o de identidad central de la organización. C1.1. Existència formal de declaració de valors o d'identitat central de l'organització.	4.8	Pág. 13
C1.2. Existencia formal de definición de misión, visión y objetivos a largo plazo. C1.2. Existència formal de definició de missió, visió i objectius a llarg termini.	4.8	Pág. 13
C1.3. Existencia de indicadores sobre el proceso de despliegue y consecución de objetivos. C1.3. Existència d'indicadors sobre el procés de desplegament i consecució d'objectius.	4.9, 4.10	Pág. 19

VECTOR ECONÓMICO / VECTOR ECONÒMIC

Compromiso 1. Gestión empresarial / Compromís 1. Gestió empresarial

Indicadores Economía Social Indicadors Economia Social	Indicadores GRI Indicadors GRI	Pág. de la Memoria
C1.4. Existencia de procesos de planificación y gestión presupuestaria. C1.4. Existència de processos de planificació i gestió pressupostària.	4.9, 4.10	Pág. 19-20
C1.5. Existencia de procesos que evalúen los riesgos en relación a la planificación estratégica y la introducción de nuevos productos o servicios. C1.5. Existència de processos que avaluin els riscos en relació a la planificació estratègica i la introducció de nous productes o serveis.	4.11	Pág. 21
C1.6. Existencia formal de definición del posicionamiento de los productos/servicios de la empresa y conocimiento de la competencia directa, desglosados por mercados. C1.6. Existència formal de definició del posicionament dels productes/serveis de l'empresa i coneixement de la competència directa, desglossats per mercats.	2.5, 2.7	N.I

Compromiso 2. Uso de los recursos locales, favoreciendo el desarrollo económico local.

Compromís 2. Ús dels recursos locals, afavorint el desenvolupament econòmic local.

Indicadores Economía Social Indicadors Economia Social	Indicadores GRI Indicadors GRI	Pág. de la Memoria
C2.1. Porcentaje de compras realizadas en el territorio (materias primas, servicios y activos fijos)/total compras. C2.1. Percentatge de compres produïdes al territori (matèries primeres, serveis i actius fixes) / total compres.	EC1	N.I
C2.2. Acciones promovidas en el territorio para sustituir compras, bienes o servicios habitualmente adquiridos en otros puntos geográficos. C2.2. Accions promogudes en el territori per tal de substituir compres o béns o serveis habitualment adquirits en altres punts geogràfics.	EC6	N.I
C2.3. Evaluación del coste económico aceptado para adquirir bienes y servicios en el territorio que podrían ser adquiridos en otros puntos geográficos en condiciones de utilidad similares para la organización. C2.3. Avaluació del cost econòmic acceptat per tal d'adquirir béns i serveis en el territori que podrien ser adquirits en altres punts geogràfics en condicions d'utilitat semblants per l'organització.	EC6	N.I
C2.4. Evaluación del valor económico retenido y/o añadido a la comunidad local como consecuencia de los compromisos adquiridos. C2.4. Avaluació del valor econòmic retingut i/o afegit a la comunitat local com a conseqüència dels compromisos adquirits.	SO1	N.I

Compromiso 3. Gestión del capital / Compromís 3. Gestió de capital

Indicadores Economía Social Indicadors Economia Social	Indicadores GRI Indicadors GRI	Pág. de la Memoria
C3.1. Ventas netas. C3.1. Vendes netes.	EC1	Pág. 4
C3.2. Porcentaje sobre el Pasivo que corresponde a fondos colectivos o irrepartibles. C3.2. Percentatge sobre el Passiu que correspon a fons col·lectius o irrepartibles.		Pág. 23
C3.3. Porcentaje de distribución de excedentes des tinados a fondos colectivos o irrepartibles. C3.3. Percentatge de distribució d'excedents destinats a fons col·lectius o irrepartibles.		N.I
C3.4. Porcentaje de excedentes asignados a miembros de la organización o a la incorporación de personas (excedentes capitalizados o monetarios). C3.4. Percentatge d'excedents assignats a membres de l'organització o a la incorporació de persones (excedents capitalitzats o monetaris).	4.5	Pág. 23
C3.5. Distribución entre los proveedores de capital, desglosado por interés sobre las deudas y préstamos, y dividendos sobre acciones de todo tipo, con especificaciones de cualquier retraso de los dividendos preferentes. C3.5. Distribució entre els proveïdors de capital, desglossat per interès sobre els deutes i préstems, i dividendos sobre accions de tot tipus, amb especificacions de qualsevol retard dels dividendos preferents.	EC1	N.I
C3.6. Aumento/disminución de las ganancias retenidas a final del periodo. C3.6. Augment/disminució dels guanyus retinguts a fi nal del període.	EC1	N.I
C3.7. Suma total de todos los tipos de impuestos pagados desglosados por países y regiones. C3.7. Suma total de tots els tipus d'impostos pagats, desglossats per països i regions.	EC1	Pág. 24
C3.8. Consecuencias financieras y otros riesgos y oportunidades para las actividades de la empresa respecto al cambio climático. C3.8. Conseqüències fi nanceres i altres riscos y oportunitats per a les activitats de l'empresa atès el canvi climàtic.	EC2	N.I

Compromiso 4. Sistemas de gestión / Compromís 4. Sistemes de gestió

Indicadores Economía Social Indicadors Economia Social	Indicadores GRI Indicadors GRI	Pág. de la Memoria
C4. 1. Existencia de un sistema de gestión de calidad documentado, enfocado a los procesos y a su control. C4. 1. Existència d'un sistema de gestió de qualitat documentat, enfocat als processos i al seu control.	4.11	Pág. 32
C4. 2. Integración de la responsabilidad social en el sistema de gestión. C4. 2. Integració de la responsabilitat social en el sistema de gestió.	4.11	Pág. 24

Compromiso 5. Marketing responsable y productos y servicios. Compromís 5. Màrqueting responsable i productes i serveis.

Indicadores Economía Social Indicadors Economia Social	Indicadores GRI Indicadors GRI	Pág. de la Memoria
C5.1. Existencia de un Plan de Marketing que incorpore una sistemática de comunicación externa. C5.1. Existència d'un Pla de Màrqueting que incorpore una sistemàtica de comunicació externa.	PR3	N.I
C5.2. Incorporación de un apartado para la responsabilidad social en el Plan de Marketing. C5.2. Incorporació d'un apartat per a la responsabilitat social en el Pla de Màrqueting.	PR6	N.I
C5.3. Existencia de mecanismos de control para evaluar o garantizar que las acciones comerciales realizadas por la organización son coherentes con la política de la empresa. C5.3. Existència de mecanismes de control per avaluar o garantir que les accions comercials realitzades per la organització son coherents amb la política de l'empresa.	PR6, PR7	N.I
C5.4. Fases del ciclo de vida de los productos y servicios en las que se evalúen, para ser mejorados, los impactos de estos en la salud y la seguridad de los clientes, y porcentaje de categorías de productos y servicios evaluados. C5.4. Fases del cicle de vida dels productes i serveis en els que s'avaluen, per a ser millorats, els impactes d'estos en la salut i la seguretat dels clients, i percentatge de categories de productes i serveis avaluats.	PR1	N.I
C5.5. Número y tipología de incidentes derivados del incumplimiento de la legislación o de los códigos voluntarios relacionados con los impactos de los productos y servicios en el ámbito de la información y el etiquetado o la salud. C5. 5. Nombre i tipologia d'incidentes derivats de l'incompliment de la legislació o de los codis voluntaris relacionats amb els impactes dels productes i serveis en l'àmbit de la informació i l'etiquetat o la salut.	PR2, PR4	N.I

Compromiso 6. Innovación / Compromís 6. Innovació

Indicadores Economía Social Indicadors Economia Social	Indicadores GRI Indicadors GRI	Pág. de la Memoria
C6. 1. Recursos destinados a innovación (horas por persona o euros totales invertidos). C6. 1. Recursos destinats a innovació (hores per persona o euros totals invertits).		Pág. 25
C6. 2. Porcentaje de la facturación resultante del proceso de innovación. C6. 2. Percentatge de la facturació resultatnt del procés d'innovació.		N.I

VECTOR AMBIENTAL / VECTOR AMBIENTAL

Compromiso 7. Política y gestión ambiental / Compromís 7. Política i gestió ambiental

Indicadores Economía Social Indicadors Economia Social	Indicadores GRI Indicadors GRI	Pág. de la Memoria
C7.1. Existencia de sanciones y multas por incumplimiento de la legislación ambiental. C7.1. Existència de sancions i multes per incompliment de la legislació ambiental.	EN28	N.A
C7.2. Conocimiento y documentación de los impactos ambientales significativos que se derivan de la actividad. C7.2. Coneixement i documentació dels impactes ambientals significatius que es deriven de l'activitat.	EM12, EN25, EN29	N.I
C7.3. Definición y documentación de objetivos ambientales anuales en función de los impactos ambientales significativos. C7.3. Definició i documentació d'objectius ambientals anuals en funció dels impactes ambientals significatius.	EN26	Pág. 27 y 33
C7.4. Gastos e inversiones ambientales totales desglosadas por tipo. C7.4. Despeses i inversions ambientals totals desglossades per tipus.	EN30	Pág. 27

Compromiso 8. Producción y gestión de residuos / Compromís 8. Producció i gestió de residus

Indicadores Economía Social Indicadors Economia Social	Indicadores GRI Indicadors GRI	Pág. de la Memoria
C8.1. Control y seguimiento de la cantidad de residuos anuales generados, desglosados por topología y destino. C8.1. Control i seguiment de la quantitat de residus anuals generats, desglossats per tipologia i destí de tractament.	EN22, EN24	Pág. 29 a 31
C8.2. Medidas adoptadas para la mejora de la gestión de los residuos (minimización, valorización, reducción de la toxicidad, etc.) C8.2. Mesures adoptades per a la millora de la gestió dels residus (minimització, valorització, reducció de la toxicitat, etc.).		Pág. 28
C8.3. Consumo total de materias primas, a parte del agua, por tipo. C8.3. Consum total de matèries primeres apart de l'aigua, per tipus.	EN1	N.I
C8.4. Porcentaje de materias primas utilizadas que son residuos (procesados o no) procedentes de fuentes externas a Intercoop. C8.4. Percentatge de matèries primeres utilitzades que són residus (processats o no) procedents de fonts externes a Intercoop.	EN2	N.I

Compromiso 9. Gestión del agua / Compromís 9. Gestió de l'aigua

Indicadores Economía Social Indicadors Economia Social	Indicadores GRI Indicadors GRI	Pág. de la Memoria
C9.1. Control y seguimiento del consumo anual de agua. C9.1. Control i seguiment del consum anual d'aigua.	EN8, EN9	Pág. 30 y 31
C9.3. Tratamiento y destino de las aguas residuales generadas. C9.3. Tractament i destí de les aigües residuals generades.	EN21	N.I
C9.4. Medidas adoptadas para la mejora de la gestión del agua (reutilización, eficiencia, etc.). C9.4. Mesures adoptades per a la millora de la gestió de l'aigua (reutilització, eficiència, etc.).		Pág. 31

Compromiso 10. Gestión de la energía / Compromís 10. Gestió d'energia."

Indicadores Economía Social Indicadors Economia Social	Indicadores GRI Indicadors GRI	Pág. de la Memoria
C10.1. Control y seguimiento del consumo directo e indirecto anual de energía desglosado en fuentes primarias (energía utilizada para la producción, transporte de mercancías, ...). C10.1. Control i seguiment del consum directe i indirecte anual d'energia, desglossat en fonts primàries (energia utilitzada per a la producció, transport de mercaderies,...)	EN3, EN4	Pág. 31
C10.2. Porcentaje de energía consumida proveniente de fuentes renovables. C10.2. Percentatge d'energia consumida provinent de fonts renovables.	EN5	N.I
C10.3. Porcentaje de energía ahorrada fruto de las medidas adoptadas en materia de ahorro, eficiencia energética y aprovechamiento de recursos energéticos. C10.3. Percentatge d'energia estalviada fruit de les mesures adoptades en matèria d'estalvi, eficiència energètica i aprofitament de recursos energètics.	EN5, EN7	N.I
C10.4. Iniciativas para promocionar productos y servicios eficientes en el consumo de energía o basados en energías renovables, y las reducciones en el consumo de energía resultantes de estas. C10.4. Iniciatives per a promocionar productes i servicis eficients en el consum d'energia o basats en energies renovables, i les reduccions en el consum d'energia com a resultat d'estes.	EN6	N.I

Compromiso 11. Contaminación acústica / Compromís 11. Contaminació acústica

Indicadores Economía Social Indicadors Economia Social	Indicadores GRI Indicadors GRI	Pág. de la Memoria
C11.1. Diferencia del ruido exterior producido por la actividad y el valor de emisión límite de la zona de sensibilidad acústica donde se ubica la actividad. C11.1. Diferència del soroll exterior produït per l'activitat i el valor d'immissió límit de la zona de sensibilitat acústica on s'ubica l'activitat.		N.A
C11.2. Medidas adoptadas para la minimizar la contaminación acústica. C11.2. Mesures adoptades per a la minimització de la contaminació acústica.		N.A

Compromiso 12. Contaminación atmosférica / Compromís 12. Contaminació atmosfèrica

Indicadores Economía Social Indicadors Economia Social	Indicadores GRI Indicadors GRI	Pág. de la Memoria
C12.1. Control y seguimiento de la emisión, directa e indirecta, de gases de efecto invernadero. C12.1. Control i seguiment de l'emissió, directa i indirecta, de gasos d'efecte d'hivernacle.	EN16, EN17	N.A
C12.2. Medidas adoptadas para la minimización de la contaminación atmosférica. C12.2. Mesures adoptades per a la minimització de la contaminació atmosfèrica.	EN18	N.A
C12.3. Utilización y emisiones de sustancias que destruyen la capa de ozono. C12.3. Utilització i emissions de substàncies que destrüeixen la capa d'ozó.	EN19	N.A
C12.4. NO, SO y otras emisiones atmosféricas de importancia desglosadas por tipos. C12.4. NO, SO i altres emissions atmosfèriques d'importància desglossades per tipus.	EN20	N.A

Compromiso 13. Contaminación lumínica / Compromís 13. Contaminació lumínica

Indicadores Economía Social Indicadors Economia Social	Indicadores GRI Indicadors GRI	Pág. de la Memoria
C13.1. Control y seguimiento del porcentaje de luminarias con baja dispersión hemisferio superior / total de luminarias. C13.1. Control i seguiment del percentatge de lluminàries amb baixa dispersió hemisferi superior / total de lluminàries.		N.A
C13.2. Medidas adoptadas para la minimización de la contaminación lumínica. C13. 2. Mesures adoptades per a la minimització de la contaminació lumínica.		N.A

Compromiso 14. Afectaciones al suelo / Compromís 14. Afectacions al sòl

Indicadores Economía Social Indicadors Economia Social	Indicadores GRI Indicadors GRI	Pág. de la Memoria
C14.1. Identificación de los riesgos de afectaciones al suelo asociados a la actividad de la empresa. C14.1. Identificació dels riscos d'afectacions al sòl associats a l'activitat de l'empresa.	EN12	N.I
C14.2. Número total y volumen de vertidos accidentales más significativos. C14.2. Nombre total i volum de vessaments accidentals més significatius.	EN23	N.I

Compromiso 14. Afectaciones al suelo / Compromís 14. Afectacions al sòl

Indicadores Economía Social Indicadors Economia Social	Indicadores GRI Indicadors GRI	Pág. de la Memoria
C14.3. Medidas adoptadas para la minimización de las afectaciones al suelo (cubetas de seguridad, optimización de productos químicos,...). C14.3. Mesures adoptades per a la minimització de les afectacions al sòl (cubetes de seguretat, optimització de productes químics,...).		N.I

Compromiso 15. Información y formación ambiental / Compromís 15. Informació i formació ambiental

Indicadores Economía Social Indicadors Economia Social	Indicadores GRI Indicadors GRI	Pág. de la Memoria
C15.1. Actividades de información y/o formación dirigidas a las personas de la organización en lo que se refiere a la mejora ambiental y número de personas participantes. C15.1. Activitats d'informació i/o formació adreçades a les persones de l'organització pel que fa a la millora ambiental i nombre de persones participants.	LA10	Pág. 27
C15.2. Porcentaje en peso de los productos vendidos susceptibles de ser recuperados al final de la vida útil de estos y porcentaje real recuperado. C15.2. Percentatge en pes dels productes venuts susceptibles de ser recuperats al final de la vida útil d'aquests i percentatge recuperat real.	EN27	N.I

Compromiso 16. Integración en el entorno / Compromís 16. Integració en l'entorn

Indicadores Economía Social Indicadors Economia Social	Indicadores GRI Indicadors GRI	Pág. de la Memoria
C16.1. Existencia de un documento con la ubicación y extensión del suelo propiedad de la organización en espacios protegidos. C16.1. Existència d'un document amb la ubicació i extensió de sòl propietat de l'organització en espais protegits.	EN11	N.A
C16.2. Medidas adoptadas para mejorar la integración de la actividad en su entorno natural más inmediato. C16.2. Mesures adoptades per millorar la integració de l'activitat en el seu entorn natural més immediat.		N.A
C16.3. Medidas adoptadas para colaborar en la preservación de especies o espacios naturales cercanos así como las riquezas naturales y culturales propiedad de la organización. C16.3. Mesures adoptades per tal de col·laborar en la preservació d'espècies o pais naturals propers, així com les riqueses naturals i culturals propietat de l'organització.	EN13, EN14, EN15	N.A

VECTOR SOCIAL / VECTOR SOCIAL

Compromiso 17. Democracia interna / Compromís 17. Democràcia interna

Indicadores Economía Social Indicadors Economia Social	Indicadores GRI Indicadors GRI	Pág. de la Memoria
C17.1. Requisitos para la adhesión de nuevos miembros a la organización. C17.1. Requisits per a l'adhesió de nous membres a l'organització.		N.I
C17.2. Requisitos y condiciones para la salida de la organización. C17.2. Requisits i condicions per a l'eixida de l'organització.		N.I
C17.3. Evolución de socios o miembros, describiendo la variación de altas y bajas. C17.3. Evolució de socis o membres, descrivint la variació d'altas i baixes.		N.I
C17.4. Porcentaje de personas o grupos con derecho al voto en los órganos máximos de decisión, respecto al total de personas de la organización. C17.4. Percentatge de persones o grups amb dret a vot en els òrgans màxims de decisió, respecte al total de persones de l'organització.	4.4	N.I
C17.5. Porcentaje medio de participación real en los máximos órganos de decisión. C17.5. Percentatge mig de participació real en els màxims òrgans de decisió.	4.4	Pág. 35
C17.6. Grado de renovación en los órganos de representación de la organización. (IDN) C17.6. Grau de renovació en els òrgans de representació de l'organització. (IDN)	4.7	N.I
C17.7. Grupos de trabajo o espacios generados que favorecen la toma de decisiones de la organización. C17.7. Grups de treball o espais generats que afavorixen la presa de decisions de l'organització.		Pág. 35
C17.8. Porcentaje de personas de la organización que participa en alguno de los grupos o espacios generados. C17.8. Percentatge de persones de l'organització que participa en algun dels grups o espais generats.		N.I
C17.9. Proceso de información por los que las personas de la organización tienen acceso a la información en su triple vertiente (societaria, empresarial y económica) indicando los canales, la frecuencia y los destinatarios. C17.9. Procés d'informació pels que les persones de l'organització tenen accés a la informació en la seua triple vessant (societària, empresarial i econòmica) indicant els canals, la freqüència i els destinataris.	4.4	Pág. 16 y 17
C17.10. Descripción del proceso preparatorio del máximo órgano de representación social. C17.10. Descripció del procés preparatori del màxim òrgan de representació social.	4.4, 4.6	N.I

VECTOR SOCIAL / VECTOR SOCIAL

Compromiso 17. Democracia interna / Compromís 17. Democràcia interna

Indicadores Economía Social Indicadors Economia Social	Indicadores GRI Indicadors GRI	Pág. de la Memoria
C17.11. Descripción de una breve memoria que detalle los requisitos y limitaciones de la soberanía de gestión de los máximos órganos de decisión de la organización. C17.11. Descripció d'una breu memòria que detalle els requisits i limitacions de la sobirania de gestió dels màxims òrgans de decisió de l'organització.		Pág. 35

Compromiso 18. Diálogo y transparencia con los grupos de interés. Compromís 18. Diàleg i transparència amb els grups d'interès.

Indicadores Economía Social Indicadors Economia Social	Indicadores GRI Indicadors GRI	Pág. de la Memoria
C18.1. Definición de un mapa de los grupos de interés focalizados en la organización. C18.1. Defi nició d'un mapa dels grups d'interès focalitzats en l'organització.	3.5, 4.14, 4.15	Pág. 14 a 17
C18.2. Flujos relacionales existentes entre la organización y sus grupos de interés. C18.2. Fluxes relacionals existents entre l'organització i els seus grups d'interès.	4.16	Pág. 14 a 17
C18.3. Existencia de una sistemática de valoración de la satisfacción de los grupos de interés. C18.3. Existència d'una sistemàtica de valoració de la satisfacció dels grups d'inteés.	4.17, PR5	N.I

Compromiso 19. Formación / Compromís 19. Formació

Indicadores Economía Social Indicadors Economia Social	Indicadores GRI Indicadors GRI	Pág. de la Memoria
C19.1. Número medio de horas de formación / trabajador, por categoría y por tipo de formación (promoción, prl, medio ambiente, derechos humanos, otros). C19.1. Nombre mig d'hores de formació / treballador, per categoria i per tipus de formació (promoció, prl, medi ambient, drets humans, altres).	LA10, LA11 HR3, HR8, SO3	Pág. 37
C19.2. Número medio de horas de formación / socios, por tipo de formación (promoción, prl, medio ambiente, derechos humanos, otros). C19.2. Nombre mig d'hores de formació / socis, por tipus de formació (promoció, prl, medi ambient, drets humans, altres).	LA10, LA11 HR3, HR8, SO3	Pág. 37

Compromiso 19. Formación / Compromís 19. Formació

Indicadores Economía Social Indicadors Economia Social	Indicadores GRI Indicadors GRI	Pág. de la Memoria
C19.3. Porcentaje de trabajadores que han realizado actividades de formación en el último año / total de trabajadores. C19.3. Percentatge de treballadors que han realitzat activitats de formació en el darrer any / total de treballadors.	LA12	Pág.37
C19.4. Porcentaje de miembros de la organización que han recibido o participado en actividades de formación específica de economía social en el último año / total miembros de la organización. C19.4. Percentatge de membres de l'organització que han rebut o participat en activitats de formació específica en economía social en l'últim any / total de membres de l'organització.	4.7	Pág. 38
C19.5. Porcentaje de inversión en formación para los trabajadores / masa salarial de la empresa. C19.5. Percentatge d'inversió en formació pels treballadors / massa salarial de l'empresa.		Pág. 38
C19.6. Porcentaje de inversión en formación para los socios / masa salarial de los socios. C19.6. Percentatge d'inversió en formació pels socis / massa salarial dels socis.		Pág. 24
C19.7. Existencia de una sistemática de evaluación del aprovechamiento de la formación, especificando el porcentaje del personal implicado. C19.7. Existència d'una sistemàtica d'evaluació de l'aprofitament de la formació, especifi cant el percentatge del personal implicat.	LA12	N.I

Compromiso 20. Igualdad de oportunidades / Compromís 20. Igualtat d'oportunitats

Indicadores Economía Social Indicadors Economia Social	Indicadores GRI Indicadors GRI	Pág. de la Memoria
C20.1. Desglose del personal por tipo de trabajo, por contrato y por región, incluyendo los puestos de trabajo ocupados por personas con discapacidades sobre el total de la organización. C20.1. Desglòs del personal per tipus de treball, per contracte i per regió, incloent els llocs de treball ocupats per persones amb discapacitats sobre el total de l'organització.	LA1	Pág.39
C20.2. Número total de personas desglosado por grupos de edad, sexo y región, especificando el personal discapacitado. C20.2. Nombre total de persones desglossat per grups d'edat, sexe i regió, especifi cant el personal discapacitat.	LA2	Pág. 39

Compromiso 20. Igualdad de oportunidades / Compromís 20. Igualtat d'oportunitats

Indicadores Economía Social Indicadors Economia Social	Indicadores GRI Indicadors GRI	Pág. de la Memoria
C20.3. Porcentaje de personas en la organización (mujeres, hombres, discapacitados, mayores de 45 años, personas a través de programas de integración, etc.) desglosado por categoría profesional. C20.3. Percentatge de persones a l'organització (dones, homes, discapacitats, majors de 45 anys, persones a través de programes d'integració, etc.) desglossat per categoria profesional.	LA13	Pág.41
C20.4. Número y tipo de litigios o demandas por discriminación laboral ganados y perdidos. C20.4. Nombre i tipus de litigis o demandes per discriminació laboral guanyats i perduts.	HR4, HR9	Pág. 41
C20.5. Relación entre el salario base de los hombres respecto a las mujeres desglosado por categoría profesional. C20.5. Relació entre el salari base dels homes respecte de les dones desglossat per categoria profesional.	LA14	Pág. 45
C20.6. Existencia de políticas o procedimientos de igualdad de oportunidades en la selección, promoción y desarrollo de las personas de la organización. C20.6. Existència de polítiques o procediments d'igualtat d'oportunitats en la selecció, promoció i desenvolupament de les persones de l'organització.	EC7	Pág. 39, 40,41
C20.7. Disponer de una auditoría de accesibilidad global, reconocida a nivel mundial. C20.7. Disposar d'una auditoria d'accessibilitat global, reconeguda a nivell mundial.		N.I

Compromiso 21. Seguridad e higiene en el trabajo / Compromís 21. Seguretat i higiene en el treball

Indicadores Economía Social Indicadors Economia Social	Indicadores GRI Indicadors GRI	Pág. de la Memoria
C21.1. Porcentaje de personas que ha recibido formación relacionada con PRL en la organización y de que tipo (específico lugar de trabajo, básica, media o superior). C21.1. Porcentaje de persones que ha rebut formació relacionada amb PRL a l'organització i de quin tipus (específica lloc de treball, bàsica, mig o superior).	LA8	Pág.42
C21.2. Índice de incidencia: número de accidentes con baja / total de la plantilla, por cada mil trabajadores expuestos. C21.2. Índex d'incidència: nombre d'accidents amb baixa / total de la plantilla per cada mil treballadors exposats.	LA7	N.I
C21.3. Duración media de las bajas por accidente. C21.3. Durada mitjana de les baixes per accident.	LA7	N.I

Compromiso 21. Seguridad e higiene en el trabajo / Compromís 21. Seguretat i higiene en el treball

Indicadores Economía Social Indicadors Economia Social	Indicadores GRI Indicadors GRI	Pág. de la Memoria
C21.4. Inversión por trabajador en temas de seguridad e higiene en el trabajo / masa salarial. C21.4. Inversió per treballador en temes de seguretat i higiene en el treball / massa salarial.		N.I
C21.5. Descripción de las comisiones conjuntas de seguridad y salud compuestas por la dirección y los representantes de los trabajadores, y proporción de la plantilla amparada por éstas. C21.5. Descripció de les comissions conjuntes de seguretat i salut compostades per la direcció i els representants dels treballadors, i proporció de la plantilla amparada per aquestes.	LA6, LA9	N.I

Compromiso 22. Estabilidad de la plantilla / Compromís 22. Estabilitat de la plantilla

Indicadores Economía Social Indicadors Economia Social	Indicadores GRI Indicadors GRI	Pág. de la Memoria
C22.1. Media de permanencia en la empresa. C22.1. Mitjana de permanència a l'empresa.	LA2	Pág.43
C22.2. Número total de bajas desglosadas por: C22.2. Nombre total de baixes desglossades per: Jubilaciones / Jubilacions Bajas voluntarias / Baixes Voluntàries Despidos / Acomiadaments Finalizaciones de contrato / Finalitzacions contracte	LA2	Pág.43
C22.3. Número de altas registradas. C22.3. Nombre d'altres registrades.	LA2	Pág. 43
C22.4. Rotación media de la plantilla desglosada por grupos de edad, sexo y región/país. C22.4. Rotació mitja de la plantilla desglossades per grups d'edat, sexe i regió/país.	LA2	N.A

Compromiso 23. Condiciones sociolaborales / Compromís 23. Condicions sociolaborals

Indicadores Economía Social Indicadors Economia Social	Indicadores GRI Indicadors GRI	Pág. de la Memoria
C23.1. Gastos salariales totales (salarios, pensiones y otras prestaciones e indemnizaciones por despido) desglosado por país o región. C23.1. Despeses salarials totals (salaris, pensions i altres prestacions, i indemnitzacions per acomiadament) desglossats per país o regions.	EC1	Pág.44

Compromiso 23. Condiciones sociolaborales / Compromís 23. Condicions sociolaborals

Indicadores Economía Social Indicadors Economia Social	Indicadores GRI Indicadors GRI	Pág. de la Memoria
C23.2. Relación entre el salario más bajo y el salario más alto de la plantilla. C23.2. Relació entre el salari més baix / salari més alt de la plantilla.	LA13	Pág.44
C23.3. Relación entre el salario inicial de la empresa respecto al salario mínimo local de las regiones de trabajo. C23.3. Relació entre el salari inicial de l'empresa respecte el salari mínim local de les regions de treball.	EC5	Pág.44
C23.4. Existencia de prestaciones sociales para el trabajador no exigidas por ley desglosadas por tipo de contrato (ej: seguros de vida, ayudas en la educación de los hijos, etc.). C23.4. Existència de prestacions socials als treballadors no exigides per llei desglossades per tipus de contractació (ex. assegurances de vida, ajudes en l'educació dels fills,...).	LA3. EC1	Pág. 45
C23.5. Porcentaje de trabajadores representados por organizaciones sindicales independientes y otros representantes responsables, desglosados geográficamente. O porcentaje de trabajadores incluidos en los convenios colectivos desglosados por regiones o países. C23.5. Percentatge de treballadors respresentats per organitzacions sindicals independents i altres representants responsables, desglossats geogràficament. O percentatge de treballadors inclosos en els convenis col·lectius, desglossats per regions/països.	LA4	N.I
C23.6. Política y procedimientos de información, consulta y negociación con los trabajadores sobre los cambios en las operaciones de Intercoop. C23.6. Política i procediments d'informació, consulta i negociació amb els treballadors sobre els canvis en les operacions de Intercoop.	LA5	Pág. 45

Compromiso 24. Conciliación de la vida personal y laboral.

Compromís 24. Conciliació de la vida personal i laboral.

Indicadores Economía Social Indicadors Economia Social	Indicadores GRI Indicadors GRI	Pág. de la Memoria
C24.1. Existencia de medidas de conciliación trabajo-familia-ocio (reducción de jornada, flexibilidad horaria, etc.). C24.1. Existència de mesures de conciliació treball-família-oci (reducció de jornada, flexibilitat horària,...)		Pág.46 y 47
C24.2. Porcentaje de personas que disfrutan de cada medida de conciliación trabajo-familia-ocio. C24.2. Percentatge de persones que gaudeix de cada mesura de conciliació treball-família-oci.		Pág.46

Compromiso 25. Derechos humanos / Compromís 25. Drets humans

Indicadores Economía Social Indicadors Economia Social	Indicadores GRI Indicadors GRI	Pág. de la Memoria
C25.1. Relación pormenorizada de políticas, directrices, estructura corporativa, formaciones impartidas y procedimientos alrededor de los derechos humanos vinculados con las operaciones, así como los sistemas de seguimiento y sus resultados. C25.1. Relació pormenoritzada de polítiques, directrius, estructura corporativa, formacions impartides i procediments al voltant dels drets humans vinculats a les operacions, així come els sistemes de seguiment i els seus resultats.	HR1, HR8	N.I
C25.2. Existencia de un apartado sobre los derechos humanos (rechazo al trabajo infantil y al trabajo forzoso y obligatorio, libertad de asociación, prohibición de la aceptación de sobornos, corrupción, etc.) dentro de la política de responsabilidad social. C25.2. Existència d'un apartat envers els drets humans (rebuig al treball infantil i al treball forçós i obligatori, llibertat d'associació, prohibició de l'acceptació de suborns, corrupció, etc.) dintre de la política de responsabilitat social.	HR5, HR6, HR7, SO2, SO4	N.I
C25.3. Existencia de una política de libertad de asociación. C25.3. Existència d'una política de llibertat d'associació.		N.I

Compromiso 26. Satisfacción del cliente / Compromís 26. Satisfacció del client

Indicadores Economía Social Indicadors Economia Social	Indicadores GRI Indicadors GRI	Pág. de la Memoria
C26.1. Existencia de una sistemática de valoración de la satisfacción de los clientes. C26.1. Existència d'una sistemàtica de valoració de la satisfacció dels clients.	PR5	N.I
C26.2. Número de quejas de clientes registradas durante el año donde se determina la existencia en su origen de responsabilidad de la organización por cualquier naturaleza. C26.2. Nombre de queixes de clients registrades durant l'any on es determina l'existència en el seu origen de responsabilitat de l'organització per qualsevol naturalesa.	PR4, PR5	N.I
C26.3. Existencia de un sistema que garantice la intimidad del cliente y especificar el número de reclamaciones debidamente fundamentadas en relación a la privacidad y la fuga de datos personales de los clientes. C26.3. Existència d'un sistema que garanteixi la intimitat del client i especifi car nombre de reclamacions degudament fonamentades en relació a la privacitat i la fuga de dades personals dels clients.	PR8	N.I
C26.4. Coste de las sanciones por incumplimiento normativo en relación al suministro y uso de productos y servicios de la organización. C26.4. Cost de les sancions per incompliment normatiu en relació al subministrament i us de productes i serveis de l'organització.	PR9	N.I

Compromiso 27. Interooperación / Compromís 27. Interooperació

Indicadores Economía Social Indicadors Economia Social	Indicadores GRI Indicadors GRI	Pág. de la Memoria
C27.1. Número y tipología de actividades de cooperación realizadas con otras organizaciones. C27.1. Nombre i tipologia d'activitats de cooperació realitzades amb altres organitzacions.	4.12	Pág. 49
C27.2. Número de asociaciones sectoriales a las que pertenece la organización. C27.2. Nombre d'associacions sectorials a les que pertany l'organització.	4.13	Pág. 49
C27.3. Número de acciones o programas de cooperación interempresarial dentro del territorio. C27.3. Nombre d'accions o programes de cooperació interempresarial dins el territori.	4.12	Pág. 49
C27.4. Número de convenios de prácticas con entidades de formación del territorio. C27.4. Nombre de convenis de pràctiques amb entitats de formació del territori.	4.12	Pág. 49

Compromiso 28. Comunidad local / Compromís 28. Comunitat local

Indicadores Economía Social Indicadors Economia Social	Indicadores GRI Indicadors GRI	Pág. de la Memoria
C28.1. Organización de actos sociales, culturales o solidarios y colaboraciones monetarias de cualquier otro tipo con los mismos. C28.1. Organització d'actes socials, culturals o solidaris i col·laboracions monetàries o de qualsevol altre tipus amb els mateixos.	4.12, EC8, EC9	Pág. 49
C28.2. Adaptación a la identidad cultural de los territorios donde actúa la organización. C28.2. Adaptació a la identitat cultural dels territoris on actúa l'organització.		N.I
C28.3. Existencia de actuaciones vinculadas a inversiones socialmente responsables. C28.3. Existència d'actuacions vinculades a inversions socialment responsables.		N.I
C28.4. Descripción de políticas o sistemas de gestión / procedimientos, así como de mecanismos de cumplimiento dedicados a las contribuciones y a los instrumentos de presión política. C28.4. Descripció de polítiques o sistemes de gestió/procediments, així com de mecanismes de compliment dedicats a les contribucions i els instruments de pressió política.	SO5, SO6	N.I
C28.5. Ayudas financieras significativas recibidas de los gobiernos. C28.5. Ajudes financeres significatives rebudes dels governs.	EC4	N.I

Compromiso 28. Comunidad local / Compromís 28. Comunitat local

Indicadores Economía Social Indicadors Economia Social	Indicadores GRI Indicadors GRI	Pág. de la Memoria
C28. 6. Coste de las sanciones por incumplimiento normativo en relación a las leyes y regulaciones en el ámbito de la sociedad. C28. 6. Cost de les sancions per incompliment normatiu en relació a les lleis i regulacions en l'àmbit de la societat.	SO8	N.A

Compromiso 29. Proveedores y empresas contratadas Compromís 29. Proveïdors i empreses contractades

Indicadores Economía Social Indicadors Economia Social	Indicadores GRI Indicadors GRI	Pág. de la Memoria
C29.1. Existencia de una declaración formal que exija a los proveedores y empresas contratadas un compromiso de gestión respetuosa con el medio ambiente y socialmente responsable. C29.1. Existència d'una declaració formal que demani als proveïdors i empreses contractades un compromís de gestió respectuosa amb el medi i socialment responsable.	HR1, HR2	N.I
C29.2. Existencia de un sistema de evaluación de la responsabilidad social de los proveedores y empresas contratadas según unos criterios ambientales y sociales. C29.2. Existència d'un sistema d'avaluació de la responsabilitat social dels proveïdors i empreses contractades segons uns criteris ambientals i socials.	HR2	N.I
C29.3. Porcentaje de empresas proveedoras y empresas contratadas homologadas / total de empresas evaluadas. C29.3. Percentatge d'empreses proveïdors i empreses contractades homologades / total d'empreses avaluades.	HR2	N.I
C29.4. Consideración de criterios ambientales en la selección de productos. C29.4. Consideració de criteris ambientals en la selecció de productes.		N.I

Compromiso 30. Competencia / Compromís 30. Competència

Indicadores Economía Social Indicadors Economia Social	Indicadores GRI Indicadors GRI	Pág. de la Memoria
C30.1. Existencia del compromiso de competencia leal con el mercado. C30.1. Existència del compromís de competència lleial amb el mercat.	SO7	N.I
C30.2. Número de denuncias por competencia desleal ganadas y perdidas. C30.2. Nombre de denúncies per competència deslleial guanyats i perduts.	SO7	N.I

La presente Memoria de sostenibilidad del Grupo Intercoop ha sido elaborada de acuerdo con los Indicadores de los Principios de la Economía Social establecidos en el Manual especial para la Economía Social, Ciclo preparatorio para la elaboración de memorias de sostenibilidad GRI: Manual para organizaciones pequeñas y medianas, elaborado en el marco del Proyecto RSE.COOP.

Esta Memòria de sostenibilitat del Grup Intercoop ha sigut elaborada d'acord amb els indicadors dels Principis de l'Economia Social establits en el Manual especial per a l'Economia Social, Cicle preparatori per a l'elaboració de memòries de sostenibilitat GRI: Manual per a organitzacions petites i mitjanes, elaborat en el marc del Projecte RSE.COOP.



Grupo Intercoop Intercooperación
Agroalimentaria, S.L.

Intercoop Promotora y Gestora de
Negocios, S.L.

Intercoop Comercial Agropecuaria,
Coop. V.

Intercoop Olival, Coop. V.

Agrotaula, S.L.

Intercoop Fruits Secs Coop. V.

Frusecs, S.L.

Frusi, S.L.

Intercoop Qualitat i Serveis, Coop. V.

Coopalicas, S.L.

Fundación de la C.V. Intercoop

 *Intercoop*